



Ajuntament
de Santa Coloma
de Gramenet

Programa de **Benestar Emocional i Addiccions** de Santa Coloma de Gramenet

Crèdits

Coordinació general

Carme Borreguero Pinel

Cap de Servei de Salut pública i Atenció als Consumidors

Redacció

Carles Sedó

Núria Vázquez

Equip tècnic del Servei de Salut Pública

©2023 Ajuntament de Santa Coloma de Gramenet

Tots els drets reservats.

<https://www.gramenet.cat/>

Aquesta publicació està sota una llicència

Creative Commons Reconeixement – No Comercial – No Derivades (BY-NC-SA)

<https://creativecommons.org/licenses/by-nc-sa/4.0/deed.ca>



Índex

1. Introducció.....	2
2. Justificació	3
3. Diagnosi	5
Estat anímic de la població	5
Percepció de dependència i preocupació davant dels usos de les pantalles	6
Consum d'alcohol, tabac i cànnabis	6
Persones ateses per problemes de salut mental	6
4. Principis i valors	8
5. Objectiu general	9
6. Fases del procés.....	9
7. Metodologia	10
8. Població destinatària	11
9. Línies estratègiques	12
Línia 1: Promoció del benestar emocional.....	13
Línia 2: Sensibilització al voltant de la salut mental i les addiccions	14
Línia 3: Prevenció de conductes de risc i addiccions comportamentals	15
Línia 4: Prevenció de problemes associats a les drogues.....	16
Línia 5: Inclusió social de persones amb drogodependències	17
10. Planificació.....	18
11. Òrgan de participació	20
Estructura i funcionament	20
Comissions de treball.....	20
Membres	21
13. Estratègies de comunicació	22
Canals de difusió.....	22
14. Avaluació	23
Annexos	24

1. Introducció

L'augment significatiu dels malestars emocionals i dels trastorns mentals, en especial entre la població jove, ha posat de manifest la importància de considerar el benestar emocional com una línia de treball bàsica i prioritària.

Paral·lelament, cada cop s'estan detectant més conductes problemàtiques sovint amb una relació de dependència i, en alguns casos, d'addicció, especialment associades a les pantalles. Els trets relacionats amb internet en general i amb el mòbil en particular, ha potenciat els aspectes més addictius de pràctiques lligades al plaer i a la intensitat, com ara el joc, les xarxes digitals o la pornografia, i n'ha creat de noves amb cada vegada més rellevància; és el cas de les apostes esportives.

Diferents agents socials i professionals expressen la necessitat i demanen accions de prevenció de diferents comportaments que poden convertir-se en patrons problemàtics, tant si aquestes conductes estan associades a l'ús de drogues, a pantalles i internet, o altres.

A Santa Coloma de Gramenet, el Servei de Salut Pública i Atenció als Consumidors pretén treballar la prevenció dels malestars emocionals i mentals -addiccions incloses- en un marc positiu de promoció de la salut i en un context de benestar.

El Pla local de Salut de Santa Coloma de Gramenet 2023-2028 és el paraigua metodològic i tècnic en el qual s'ubica el Programa de Benestar Emocional i Addiccions, que disposa del seu propi òrgan de participació comunitària: la Taula Salut mental i addiccions. El Programa ha definit cinc línies d'actuació:

- La promoció del benestar emocional
- La sensibilització al voltant de la salut mental i les addiccions
- La intervenció en l'abordatge dels usos problemàtics de les addiccions comportamentals
- La prevenció de problemes associats al consum de drogues
- Normalització social de persones amb drogodependències

El Programa de Benestar Emocional i Addiccions pretén esdevenir el marc que integri i unifiqui les diferents accions relacionades amb la promoció i prevenció del benestar emocional i la salut mental, des de l'administració local.

2. Justificació

El primer pas en aquest camí va ser l'encàrrec d'un estudi sobre drogues a la ciutat el 1990. Això va marcar l'inici coneixement sistemàtic de la problemàtica associada a les drogues a la ciutat, com a pas previ a la definició d'estructures i programes d'intervenció. L'any següent es crea el primer pla municipal sobre drogues a Santa Coloma de Gramenet.

A 1992 es crea la primera estructura tècnica especialitzada en la prevenció de les addiccions i en la normalització social de les persones drogodependents: l'Equip de Prevenció de Drogodependències. Aleshores es crea un equip de professionals especialitzats a dur a terme programes específics. Ambdues iniciatives –intervenir des d'un pla municipal i disposar d'un equip especialitzat- es mantenen des d'aleshores.

A inicis de la dècada dels 2000 i com una iniciativa municipal de promoció de la salut, s'inicien els tallers sobre pantalles -sobre els xats amb persones agregades- com una resposta a les preocupacions que sorgien sobre el seu ús excessiu. Santa Coloma esdevé una ciutat pionera a Catalunya i l'estat en intervenir educativament el tema. Posteriorment, s'amplia l'oferta de continguts educatius en pantalles i s'introdueix com a metodologia didàctica a l'aula el teatre en petit format. Seguidament, es comença a intervenir amb famílies per reflexionar sobre el seu ús a casa, s'incorpora de manera transversal i també específica la perspectiva de gènere en la intervenció als centres educatius, i s'amplia les edats i cursos amb els quals es treballen les pantalles.

A partir de 2007, el Servei de Salut Pública externalitzarà una part significativa de la feina relacionada amb la prevenció de problemes associats a les drogues i la normalització social de les persones drogodependents. A més del treball preventiu i socioeducatiu, s'incorpora la mediació comunitària i atenció immediata en zones de risc, la intervenció en medi obert amb joves, i un programa prelaboral adaptat a persones consumidores en actiu.

L'any 2020, amb la finalització del Pla Municipal de drogues, i l'aparició de noves problemàtiques associades a les pantalles i les socioaddiccions, es planteja la necessitat de crear un nou programa que incorpori noves línies d'intervenció per donar resposta aquests nous reptes.

A partir de 2021, el Servei fa un canvi programàtic en el treball al voltant de les conductes problemàtiques i les dependències. Incorpora el treball al voltant de les drogues dins d'un context de benestar emocional i prevenció de les addiccions, incrementa el ventall de temes a intervenir, i contextualitzant-ho en el marc programàtic i participatiu que esdevé el Pla local de Salut. S'inicia el programa Emociona't, una iniciativa conjunta amb el Servei d'Educació, Infància i Joventut, oferint suport emocional des d'un espai d'atenció individual i amb tallers per a l'expressió i canalització emocional.

L'any 2022 es posa en marxa una campanya per sensibilitzar sobre l'impacte negatiu que tenen les pantalles en la primera infància. Paral·lelament, s'encarrega un estudi qualitatiu i quantitatiu que aprofundeix en la problemàtica dels jocs amb apostes a través d'internet i els jocs en línia. En ell s'explora la visió de professionals, l'opinió de joves que hi tenen diferents perspectives i les pràctiques que en fan.

Finalment, l'any 2023, en el transcurs de la 1a Jornada de Benestar Emocional i Addiccions, es va presentar la Campanya de prevenció davant l'ús abusiu de pantalles, juntament amb el programa Emociona't. A partir d'aquest moment, es posa en marxa la creació del Programa de Benestar Emocional i Addiccions que sorgeix com a resposta a les necessitats i preocupacions emergents de la comunitat envers la salut mental i les noves addiccions.

3. Diagnosi

L'enquesta de salut realitzada el marc del Pla Local de Salut feta pel Servei de Salut Pública (2022) i altres fonts citades s'analitzen dades quantitatives i qualitatives de les quals es fa un breu resum del diagnòstic amb relació amb les problemàtiques de salut mental i addiccions que més afloren a Santa Coloma de Gramenet. Per contextualitzar i emmarcar el territori on es duran a terme les accions que es proposen al Programa BEA. A partir d'aquí s'han tingut en compte les fonts següents:

- Enquesta de Salut realitzada en la diagnosi del Pla Local de Salut (2022)
- Enquesta de Salut de Catalunya (2021).
- Estudi d'hàbits de salut a 4t ESO de la Diputació de Barcelona (2015-2021)
- Observatori del Sistema de Salut de Catalunya de l'AQuAS
- IDESCAT (Institut d'Estadística de Catalunya)
- INE (Institut Nacional d'Estadística)
- Programa Hermes, Diputació de Barcelona
- Programa SITMUN, Diputació de Barcelona
- Portal de transparència de la Generalitat de Catalunya
- Sistema d'indicadors de salut local de Diputació de Barcelona
- Sistemes d'Informació en Salut, Diputació de Barcelona.

Estat anímic de la població ¹

L'enquesta de salut a la població de Santa Coloma de Gramenet (2022) recull un estat anímic de la població més baix que el conjunt de Catalunya i de la regió metropolitana nord de Barcelona, amb un 35% de la població que no se sent alegre habitualment. L'enquesta de Catalunya de 2021 mostrava un 18% de persones que no se senten habitualment alegres. El sentiment d'alegria està relacionat amb el nivell d'ingressos: les persones que viuen en llars amb menys de 1.000 € mensuals són les que se senten menys alegres i les que tenen ingressos superiors als 2.500 € són les que se'n senten més. En grau més baix, hi ha altres variables que també incideixen, com el gènere (més en els homes) i l'edat (més en les persones entre 16 i 44 anys i menys en la gent gran).

L'enquesta a alumnat de 4t d'ESO manifesta un empitjorament de l'estat anímic dels adolescents entre 2015 i 2021, i un gran baix de gènere. Cal tenir present que la COVID hi va tenir relació. Un 51% de les noies i un 25% dels nois tenen a 2021 tenen un estat anímic negatiu (mesurat a partir de preguntes sobre freqüència de determinats sentiments i conductes indicatius de l'estat d'ànim).

En l'anàlisi del Perfil Local de Salut de 2022, la salut mental i les addiccions se situen com la tercera prioritat després dels serveis sanitaris i l'alimentació. Aquesta importància es basa en el fort impacte de la salut mental a escala global, ja que contribueix de manera significativa a la càrrega de malalties, i també perquè és una de les tres principals causes

¹ Pla Local de Salut 2023-28. Pàg 24-26. Gràfic 13.

de mortalitat en persones joves de 15 a 35 anys. L'estigmatització, la manca de recursos i els serveis d'atenció insuficients són desafiaments que reforcen la necessitat d'intervenció.

Percepció de dependència i preocupació davant dels usos de les pantalles ²

En l'enquesta realitzada personalment per al Pla local de Salut a 400 persones a 2022, hi posa les pantalles, en segon lloc, després de l'heroïna i la cocaïna. En relació amb les pantalles, els agents de salut consultats expressen la seva preocupació. El Centre de Salut Mental Infantil i Juvenil (CSMIJ) detecta un elevat consum d'entreteniment amb pantalles en menors de 6 anys i la repercussió indesitjable en diferents àmbits: desenvolupament del llenguatge, psicomotricitat, capacitat d'atenció, qualitat i hores de son, vincle afectiu i habilitats socials.

La població adolescent mostra una preferència per les activitats relacionades amb les pantalles com la principal opció de temps lliure, sobretot amb les xarxes socials per a les noies i els videojocs per als nois. Encara que els nois equilibren aquesta tendència amb una major pràctica esportiva, les noies tendeixen a passar menys temps fora de casa, mancant d'aquesta activitat compensatòria.

Consum d'alcohol, tabac i cànnabis ³

L'enquesta de salut a la població de Santa Coloma de Gramenet (2022) indica que aproximadament un 10% de la població adulta de Santa Coloma diu consumir diàriament alcohol. El consum habitual es concentra en homes majors de 70 anys. Cal destacar, que molt poques dones i pocs joves en consumeixen diàriament.

Pel que fa a la població adolescent, segons l'enquesta de 4t d'ESO i en contra del que es percep, el consum d'alcohol no ha augmentat entre 2015 i 2021. Tot i que les dades no mostren en global un augment del consum d'alcohol en la població adolescent, sí que hi ha una preocupació general pel fet que les pràctiques d'oci del jovent estiguin vinculades al consum excessiu d'alcohol i la proliferació de pràctiques com el *botelló*.

Segons l'enquesta de salut (2022), habitualment un 25% fumen tabac i un 4% cànnabis. Els que més fumen tabac es corresponen a homes d'entre 30 i 44 anys. Qui fuma cànnabis son sobretot homes entre 16 i 29 anys, i no té relació amb el nivell d'ingressos.

Persones ateses per problemes de salut mental ⁴

El percentatge de persones adultes ateses per problemes de salut mental en atenció primària de salut a 2018 a Santa Coloma de Gramenet (un 2,9%) és similar al conjunt de Catalunya.

Les principals causes de salut mental als centres d'atenció primària són la depressió, l'ansietat, l'esquizofrènia, el trastorn bipolar i altres psicosis. En el cas dels adolescents,

² Pla Local de Salut 2023-28. Pàg. 85. Gràfic 6.

³ Pla Local de Salut 2023-28. Pàg. 87-91. Gràfic 71 i 74.

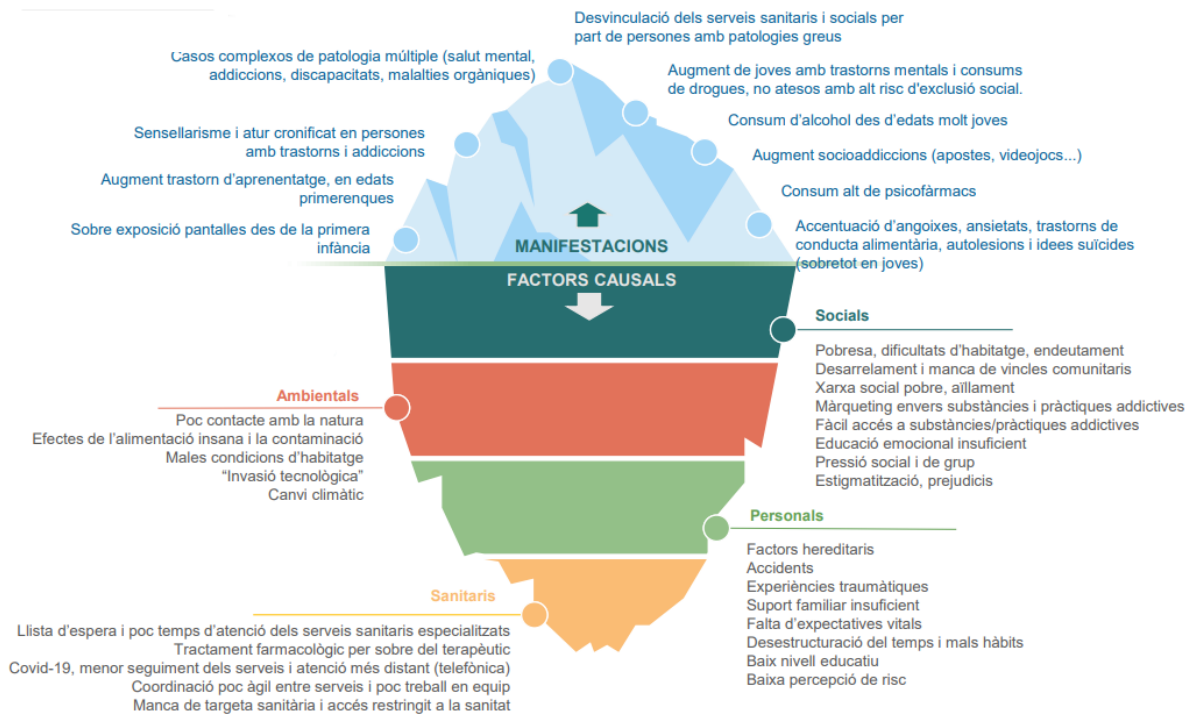
⁴ Pla Local de Salut 2023-28. Pàg. 29-31. Taula 7.

augmenten els casos d'ansietat i autòlisi, mentre que en els segons destaquen la solitud, les depressions i el deteriorament cognitiu.

Segons el sistema d'indicadors de salut local de la Diputació de Barcelona indiquen una estructura d'edat caracteritzada per la concentració de casos atesos en l'adolescència. Els casos atesos d'infants i adolescents amb trastorns mentals al CSMIJ estarien lleugerament en augment de 2014 a 2019 i se situarien en 3.304 anuals.

En la població adulta, l'atenció especialitzada en salut mental al CSMA presenta una disminució de persones ateses partint de 5.410 casos en 2014 a 5.396 casos a 2019.

Per concloure, citem el diagrama on es pot veure els factors causals dels problemes de salut mental i les diferents manifestacions en la població de Santa Coloma de Gramenet.



Font: D-CAS (Col·lectiu d'Analistes Socials), a partir de les aportacions de la Taula de salut mental i addiccions de Santa Coloma de Gramenet

Esquema 1. Salut mental i addiccions a Santa Coloma de Gramenet

4. Principis i valors

Autocura de les persones

No es creu en dir a les persones què han de fer i què no, sinó informar-les i dotar-les d'eines perquè puguin decidir valorant els seus desitjos i l'impacte de les seves decisions en la seva salut, en altres persones i en el medi.

Salut social i comunitària

Parlar de salut no només és tenir cura de les persones sinó també d'un entorn compartit amb altres espècies que ens acull. Se cerca el benestar de les persones, però també el de les comunitats i del medi ambient.

Corresponsabilitat i participació

Crear, mantenir i tenir cura d'espais de treball conjunt i participació amb altres serveis i organitzacions del territori, és fonamental per sumar esforços i per veure la realitat des de l'altra cantó. És especialment important la participació de qui ha patit problemes emocionals, de salut mental o amb drogues, per aprofitar l'expertesa que dona l'experiència en primera persona.

Perspectiva de gènere

La perspectiva de gènere és transversal a totes les intervencions, entenent que - més que una intervenció específica- ha de ser present arreu. Això depèn de parar atenció no només en el llenguatge, sinó en les realitats que es plantegen i en qui les protagonitza.

Transparència i bon govern

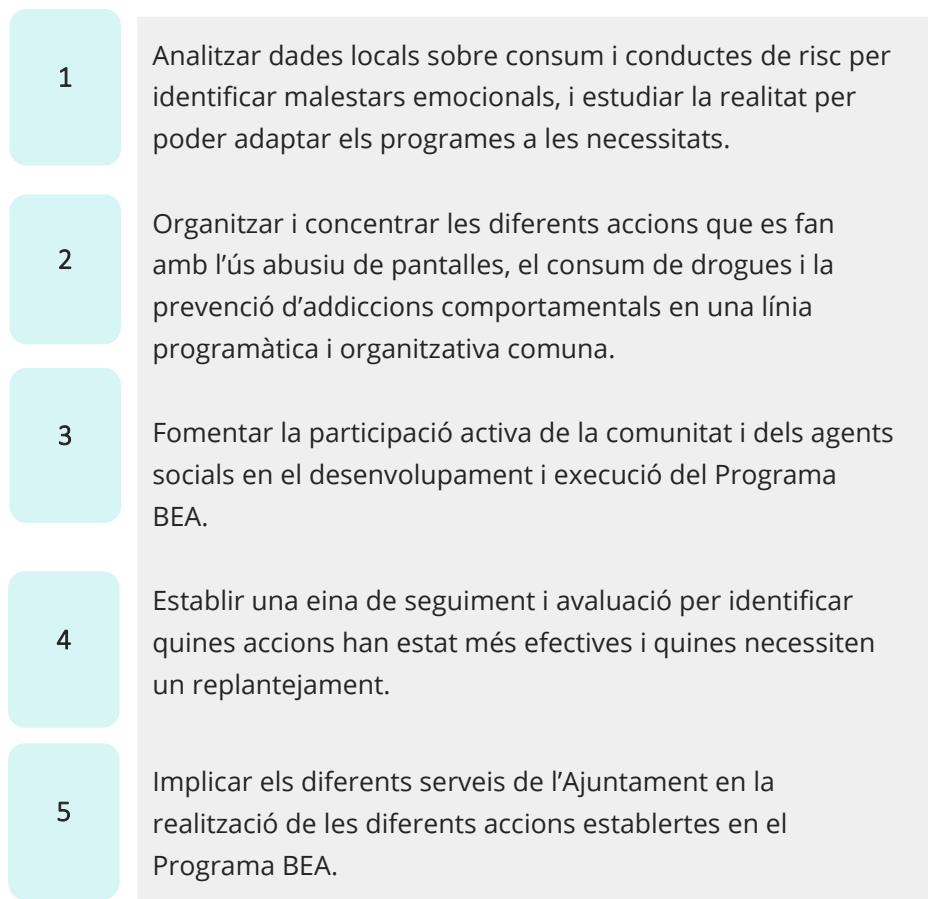
Es dona èmfasi a oferir informació accessible a tota la ciutadania, alhora que partim d'un compromís ètic per garantir la qualitat i el funcionament eficaç del nostre servei.

5. Objectiu general

Promoure el benestar emocional, prevenir conductes problemàtiques associades al consum i treballar amb les persones amb problemes de drogues o addiccions per millorar la seva salut.

6. Fases del procés

Per aconseguir l'objectiu general, es poden identificar cinc fases que formen part del procés que seguirà el Programa BEA. Seguidament, es detallen 5 objectius procedimentals que es tindran en compte en la implementació de les accions.

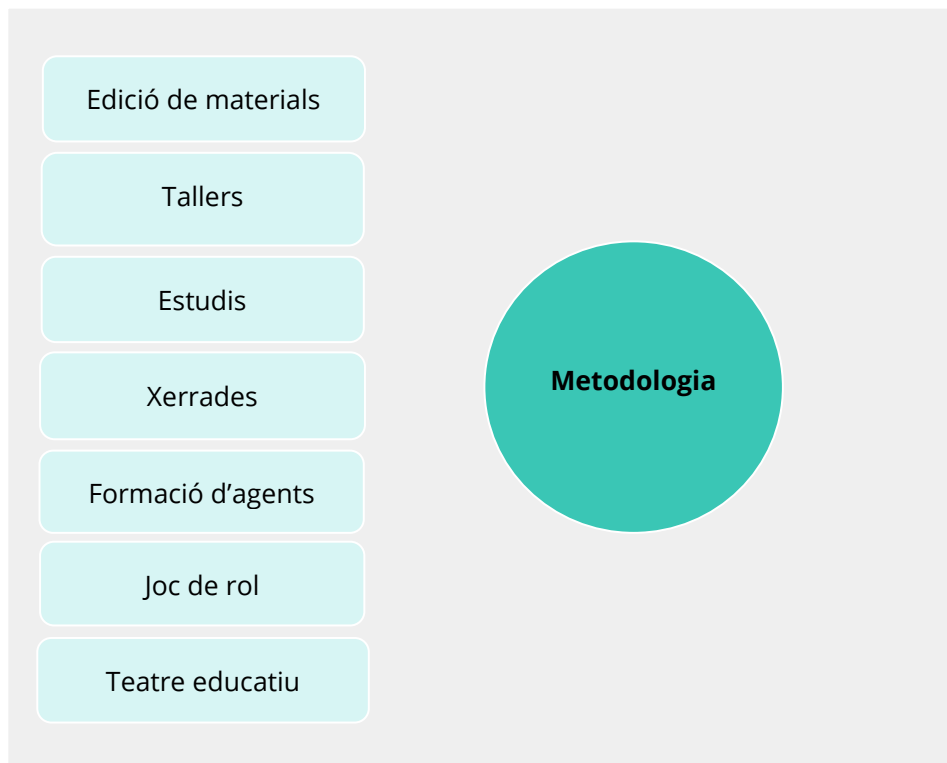


Esquema 2: Fases del procés del Programa BEA

7. Metodologia

Les intervencions del Programa BEA es realitzaran a partir de metodologies diverses, entenent que la diversificació incrementa la cobertura de les accions i el seu impacte. En concret, es duran a terme:

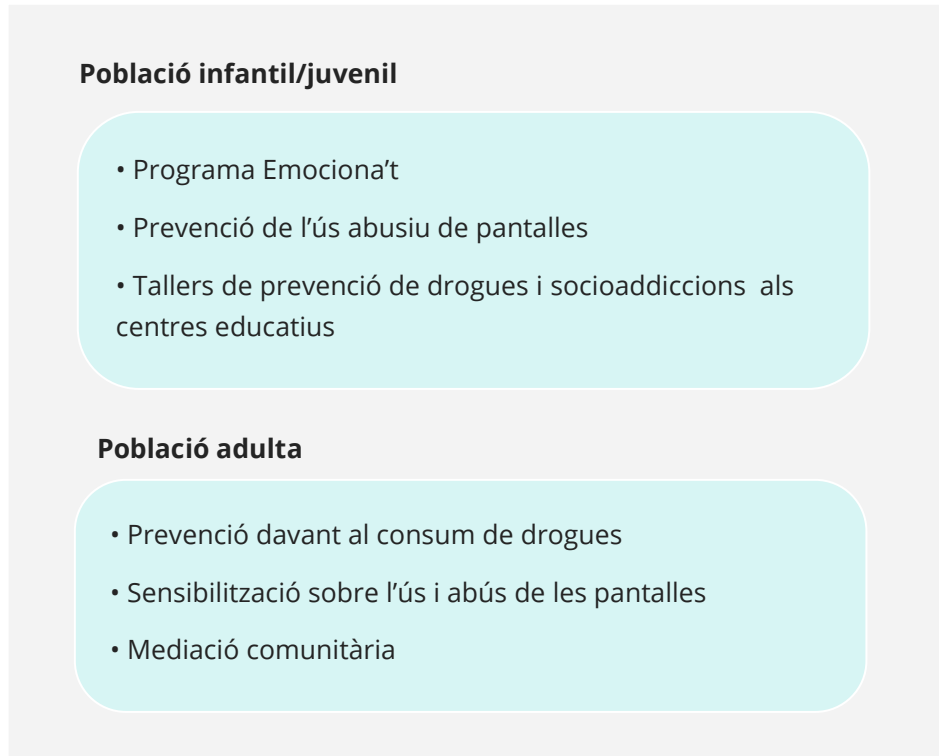
- **Edició i difusió de materials:** permeten transmetre informació i continguts sense la necessitat de la intervenció directa professional, arribant a un públic més ampli.
- **Tallers:** intervencions que posen especial atenció en la participació i en respectar la dinàmica del grup, i busquen involucrar activament les persones participants i tenir en compte les seves opinions i experiències.
- **Estudis:** anàlisi de la realitat amb una metodologia quantitativa o qualitativa que permet adaptar la intervenció a les necessitats detectades.
- **Teatre educatiu:** permet treballar a partir de situacions vivencials prèviament plantejades per facilitar l'aprenentatge i la reflexió en un entorn lúdic i participatiu.
- **Joc de rol:** facilita l'assimilació de continguts i la reflexió de pràctiques d'una manera lúdica i participativa.
- **Xerrades:** proporcionen eines, recursos i coneixements als agents socials perquè puguin intervenir de manera efectiva en temes relacionats amb el benestar emocional en la població amb qui treballen.
- **Formació d'agents socials:** en format curs, sessions puntuals o jornada



Esquema 3: Metodologia del Programa BEA

8. Població destinatària

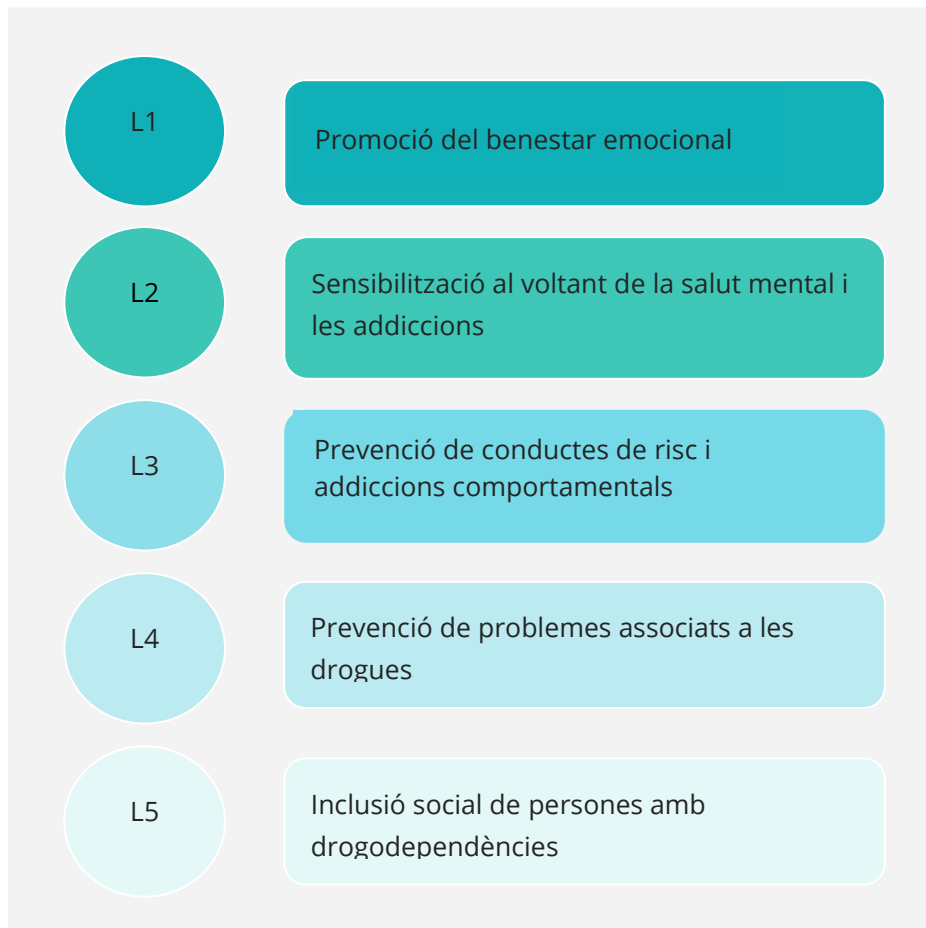
En el procés de planificació de les accions, s'han tingut en compte les diferents poblacions destinatàries que poden tenir un impacte en el desenvolupament del Pla. S'ha dut a terme tenint en compte la població de Santa Coloma de Gramenet, les particularitats del municipi i l'objectiu de Pla Local de Salut. A continuació, es contemplen dos grups d'intervenció dels quals es dirigeixen les accions del programa.



Esquema 4: Població diana de Santa Coloma de Gramenet

9. Línies estratègiques

El Programa de Benestar Emocional i Addiccions 2023-2028 està estructurat en 5 línies estratègiques, que serveixen com a pilars per al seu desenvolupament integral. Cadascuna té objectius específics i un conjunt d'accions corresponents. A més, s'ha establert un calendari temporal per a cada acció, s'han definit indicadors per a avaluar-ne el progrés i s'han assignat els agents responsables de la seva implementació i seguiment.



Esquema 5: Línies estratègiques del Programa BEA

En cadascuna de les accions i podem comptar els objectius operatius i els indicadors quantificables per tal de fer l'avaluació i el rendiment de comptes corresponent a través del web municipal.

Línia 1: Promoció del benestar emocional

En els últims anys, l'augment dels malestars emocionals han causat un impacte significatiu en el benestar de les persones i, en especial, d'adolescents i joves. Aquest repte necessita un canvi de paradigma que tingui en compte les necessitats emocionals i psicosocials de la població de Santa Coloma de Gramenet. Les accions que s'emmarquen en aquesta línia van dirigides a fomentar la promoció hàbits saludables que ofereixin suport i acompanyament emocional, alhora que es proporcionen eines i recursos que permetin ajudar a desenvolupar habilitats per gestionar les emocions.

Objectius específics	Accions
Oferir tallers i activitats d'educació emocional als centres educatius.	Programa d'Activitats educatives complementàries (PAEC)⁵
Donar suport i acompanyament emocional a adolescents i joves.	Programa Emociona't
Proporcionar coneixement i eines a professionals o agents socials sobre la gestió del benestar emocional.	Formació sobre benestar emocional

Agents implicats

- Servei de Salut Pública (Ajuntament).
- Taula Salut mental i addiccions.
- Servei d'Educació, Infància i Joventut (Ajuntament).
- Centres educatius (Generalitat).

⁵ Programa d'Activitats educatives complementàries (PAEC)
<https://www.gramenet.cat/ajuntament/arees-municipals/educacio/projectes-educatius/programa-dactivitats-educatives-complementaries/>

Línia 2: Sensibilització al voltant de la salut mental i les addiccions

Els trastorns de salut mental continuen sent poc compresos i freqüentment estigmatitzats per gran part de la població, generant actituds negatives i discriminació cap a les persones que ho pateixen. Cal una nova mirada per combatre l'estigma i millorar les actituds de la societat donant èmfasi en la promoció del benestar emocional i mental de les persones. Per això, les accions d'aquesta línia tenen com a objectiu augmentar la consciència i el coneixement dels problemes de salut mental.

Objectius específics	Accions
Promoure la participació activa dels agents socials en la lluita contra l'estigma.	Jornada biennal de salut mental i addiccions Taula Salut mental i addiccions ⁶
Oferir informació sobre activitats i serveis de salut mental.	Celebració del Dia mundial de la Salut mental Mapa de recursos ⁷ Guia d'activitats i propostes de salut mental i benestar emocional ⁸
Donar suport als recursos i serveis a la comunitat.	Activitats comunitàries organitzades per entitats.

Agents implicats

- Servei de Salut Pública (Ajuntament)
- Taula Salut mental i addiccions.
- Atenció primària de salut (ICS).
- Centres educatius (Generalitat).

⁶ Taula Salut mental i addiccions a l'espai web municipal <https://www.gramenet.cat/ajuntament/arees-municipals/salut-publica/ambits/benestar-emocional-i-prevencio-daddiccions/taula-salut-mental-i-addiccions/>

⁷ Mapa de recursos <https://salutmental.info/recursos-de-salut-mental-i-addiccions/>

⁸ Guia d'activitats SM 2023-24 [Guia_activitats_SM_2023-24_4.1_DEF.pdf \(gramenet.cat\)](#)

Línia 3: Prevenció de conductes de risc i addiccions comportamentals

L'increment de l'ús de dispositius electrònics i l'accés fàcil a internet ha generat la necessitat d'intervenir i prevenir conductes de risc relacionades amb l'ús abusiu de les pantalles, les xarxes digitals, els videojocs, les apostes esportives, entre d'altres. Aquesta nova realitat està generant conseqüències indesitjables en la salut física, mental i emocional entre la població, especialment la jove. Per aquest motiu, les accions d'aquesta línia s'adrecen a proporcionar informació i recursos que facilitin l'adquisició d'habilitats per gestionar emocions, desenvolupar una relació saludable amb la tecnologia i construir patrons de comportament positius.

Objectius específics	Accions
Donar informació i sensibilitzar a la població general sobre els efectes de les pantalles.	Projecte: Prevenció de l'ús problemàtic de les pantalles Material informatiu i de sensibilització.
Educar a les famílies sobre l'ús moderat de pantalles i e-jocs	Tallers per a famílies
Oferir tallers i activitats sobre pantalles i e-jocs als centres educatius	Programa d'Activitats educatives complementàries (PAEC)⁹
Dotar d'eines i coneixements a professionals que intervenen amb infants, adolescents i joves.	Formació d'agents socials sobre pantalles. Formació d'agents socials sobre addiccions comportamentals. Guia d'addiccions comportamentals. Material educatiu sobre pantalles Jornada Benestar emocional i addiccions.
Informar a les professionals i conscienciar als joves sobre els usos problemàtics dels e-jocs.	Projecte: Prevenció de l'ús problemàtic dels e-jocs. Material de sensibilització per a joves.

Agents implicats

⁹ Programa d'Activitats educatives complementàries (PAEC)
<https://www.gramenet.cat/ajuntament/arees-municipals/educacio/projectes-educatius/programa-dactivitats-educatives-complementaries/>

- Servei de Salut Pública (Ajuntament)
- Taula Salut mental i addiccions.
- Servei d'Educació, Infància i Joventut (Ajuntament).
- Centres educatius (Generalitat).
- Bressolgramenet (Ajuntament).
- CSMIJ
- Institut Català de la Salut

Línia 4: Prevenció de problemes associats a les drogues

Davant la complexitat dels reptes que planteja els usos de les drogues, és fonamental comprendre els factors individuals i ambientals que afecten negativament la salut, les relacions socials, familiars, econòmiques o laborals. Per això, les accions que formen part d'aquesta línia d'intervenció van enfocades oferir un abordatge professional preventiu i assistencial. Es donarà importància en oferir a la població destinatària de les habilitats i els coneixements necessaris per prendre decisions amb relació al consum i poder detectar quan els usos són problemàtics.

Objectius específics	Accions
Capacitar a joves i adolescents en la presa de decisions amb relació al consum de drogues.	Tallers a centres educatius ¹⁰ Parades informatives a espais d'oci nocturn. Activitats al medi obert i a espais de consum. Tallers al Club +
Donar recursos i informació a les famílies i professionals sobre drogues.	Materials informatius ¹¹ Xerrades adreçades a famílies.
Oferir un servei d'orientació sobre drogues.	Assessoria per a famílies. Assessoria per a professionals. Assessoria per a adolescents i joves.

Agents implicats

- Servei de Salut Pública (Ajuntament)
- Servei d'Educació, Infància i Joventut (Ajuntament).
- Centres educatius (Generalitat)

¹⁰ Programa d'Activitats educatives complementàries (PAEC)
<https://www.gramenet.cat/ajuntament/arees-municipals/educacio/projectes-educatius/programa-dactivitats-educatives-complementaries/>

¹¹Materials informatius
<https://www.gramenet.cat/ajuntament/arees-municipals/salut-publica/estudis-materials-i-indicadors-de-salut/materials-didactics-sobre-drogues/>

Línia 5: Inclusió social de persones amb drogodependències

El consum de drogues pot tenir un impacte indesitjat en la vida de les persones i en la seva relació amb l'entorn. A més, quan aquest ús és una addicció, va sovint associat a l'exclusió social, problemes significatius de salut i relacions familiars conflictives. No obstant això, és important amb les persones que no volen o no poden abandonar el seu consum, cal fer actuacions per disminuir els riscos associats, en les persones consumidores i en la resta de la comunitat. Per això, les accions d'aquesta línia es dirigeixen a donar suport als processos d'inclusió social, reduir els danys associats a les drogues i millorar l'ocupabilitat de les persones amb drogodependències.

Objectius específics	Accions
Reduir els riscos i els danys associats a l'ús de drogues.	Intercanvi i recollida de xeringues. Espai social d'acollida El Raconet. Mediació comunitària i contenció a zones de risc.
Fomentar la participació en activitats saludables i constructives.	Formació en prevenció i atenció de sobredosis. Activitats lúdiques i socioeducatives a l'Espai Monturiol.
Promoure l'ocupació en persones amb drogodependències.	Programa prelaboral Enganxa't al treball.

Agents implicats

- Servei de Salut Pública (Ajuntament)
- Taula Salut mental i addiccions.
- Via pública (Ajuntament).
- Grameimpuls (Ajuntament).

10. Planificació

Aquest programa té una durada de 6 anys, des del 2023 fins al 2028, amb una planificació trimestral per a cada línia d'acció.

Línies estratègiques	2023				2024				2025				2026				2027				2028							
L1: Promoció del benestar emocional	1	2	3	4	1	2	3	4	1	2	3	4	1	2	3	4	1	2	3	4	1	2	3	4	1	2	3	4
PAEC																												
Formació professionals																												
Programa Emocionat																												
L2: Sensibilització de la salut mental i addiccions	1	2	3	4	1	2	3	4	1	2	3	4	1	2	3	4	1	2	3	4	1	2	3	4	1	2	3	4
Jornada biennal SMA																												
Taula SMA																												
Dia mundial de la SM																												
Mapa de recursos																												
Guia d'activitats																												
Activitats comunitàries																												
L3: Prevenció d'addiccions comportamentals	1	2	3	4	1	2	3	4	1	2	3	4	1	2	3	4	1	2	3	4	1	2	3	4	1	2	3	4
Tallers per a famílies																												
Projecte: Pantalles																												
Material de sensibilització																												
PAEC																												
Formació pantalles																												
Formació addiccions																												
Guia d'addiccions																												
Projecte e-jocs																												
Jornada BEA																												
Material e-jocs																												

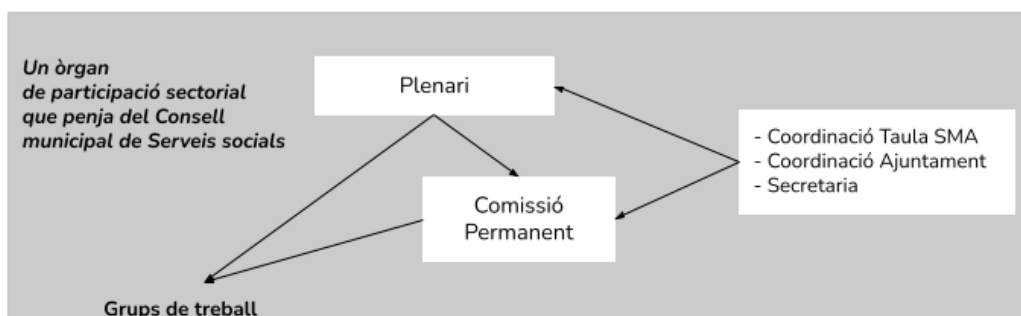
11. Òrgan de participació

La Taula Salut mental i addiccions és, des de 2012, l'espai de participació de la ciutat dels serveis i organitzacions no lucratives que intervenen a la ciutat en atenció de persones amb trastorns mentals o drogodependències i llurs familiars. La seva funció principal és facilitar la coordinació i la col·laboració entre aquests diferents actors que intervenen en aquest àmbit a la ciutat.

Estructura i funcionament

La Taula SMA forma part del Consell de Benestar social de Santa Coloma de Gramenet que està estructurat en tres nivells de treball:

- **Plenari:** format per totes les organitzacions i serveis que en formen part.
- **Permanent:** espai operatiu de gestió amb una representació dels membres de la Taula.
- **Comissions:** comissions monogràfiques amb un funcionament flexible continu o en un període concret. Cada comissió de treball decideix la freqüència de les seves reunions. De manera habitual, es realitzen anualment 1 plenari i 3 comissions permanents.



Esquema 6: Estructura de la Taula SMA

Per a la gestió operativa, la Taula SMA disposa de:

- **Una coordinació:** Formada per una o dues persones, dinamitzen i fan l'ordre del dia de les reunions, i duen el lideratge de la Taula SMA. La coordinació és rotativa i té una durada de 2 anys.
- **Una secretaria:** Fa les tasques de gestió i administració (trameses, actes de les reunions, reserva de local, etc.) seguint les instruccions de coordinació.

Comissions de treball

La participació en una comissió és voluntària. A més dels membres de la Taula SMA, una comissió pot incloure persones o organitzacions no en formen part o ser mixtes (la comissió està liderada conjuntament amb una altra estructura externa).

N'hi ha de tres tipus de comissions:

- **Estables:** Funcionen de manera permanent i estan incorporades a l'estructura de la Taula SMA.
- **Monogràfiques:** Es creen per desenvolupar un projecte concret i es dissolen un cop finalitzat.
- **Segons demanda:** Són flexibles i es creen quan hi ha la necessitat concreta.

Membres

Els membres de la Taula SMA participen activament en diversos àmbits de treball, que es detallen a continuació:

Plenari		
Ajuntament de Santa Coloma de Gramenet	<ul style="list-style-type: none"> - Pla municipal sobre drogues - Serveis socials - Salut pública - Defensora de la Ciutadania - Prog. Emociona't - Defensora de la Ciutadania 	<ul style="list-style-type: none"> - Salut pública - Serveis socials - Xarxa de valors - Equip de mediació - Prog. Sensellarisme
Serveis i equipaments	<ul style="list-style-type: none"> - CAS de drogodependents - CatSalut - Centre ass. Emili i Mira - Club social - CSMA - CSMIJ - ECID - Programa Xela - Hospital Esperit Sant - Hosp. Germans Trias i Pujol 	<ul style="list-style-type: none"> - Espai Situa't - Institut Català de la Salut - Hospital de dia d'adolescents - Xarxa Joves - Fund. Tallers - Mesures alternatives. - Ocell de foc
Entitats, organitzacions i administracions	<ul style="list-style-type: none"> - Ass. ActivaMent - Ass. Ammame - Ass. TDA-H 	<ul style="list-style-type: none"> - Agr. Aupa'm - Ass. Asaupam - Ass. AAR Santa Rosa

13. Estratègies de comunicació

A través d'una estratègia comunicativa, es pretén connectar amb els públics interns i externs per així generar sinergies i afavorir la consecució dels objectius establerts. Per l'elaboració del nou pla de comunicació es tindran en compte els següents objectius:

- Difondre les accions que es duen a terme dins del pla BEA 2023-2028
- Establir les relacions de col·laboració entre professionals del sector
- Visibilitzar el treball de les entitats i serveis del tercer sector
- Fomentar una cultura de transparència i obertura en la comunicació.

Per aconseguir aquests objectius, posarem en marxa diverses estratègies de comunicació. Aquestes estratègies seran planificades i detallades en el marc del nou Pla de Comunicació, que es desenvoluparà amb el suport del Pla Local de Salut.

Canals de difusió

El programa BEA disposa de dos canals de difusió propis per donar a conèixer tots els serveis d'atenció i les entitats a l'abast de la ciutadania de Santa Coloma de Gramenet.

Web gramenet.cat/salut

- Informar a la població de Santa Coloma de Gramenet del que s'ofereix al servei de salut pública
- Penjar notícies d'interès relacionades amb el servei de salut pública
- Compartir estudis i informes de salut.

E-xarxes [@pla_salut_gramenet](https://twitter.com/pla_salut_gramenet)

- Informar a la població de Santa Coloma de Gramenet sobre activitats, formacions entre d'altres.
- Penjar notícies d'interès a la ciutat
- Compartir estudis i informes de salut.

14. Avaluació

Amb la finalitat d'avaluar i assegurar nivells adequats d'eficàcia, eficiència i qualitat del programa, es realitzarà una revisió anual. S'utilitzaran indicadors per mesurar el progrés i l'acompliment de cada línia d'acció. En aquest sentit, comptarem amb els següents indicadors de resultat per determinar l'impacte de les accions.

<p>L1: Promoció del benestar emocional</p>	<ul style="list-style-type: none"> • Activitats de benestar emocional que s'ofereixen al PAEC (núm.) • Satisfacció de les persones participants (núm.) • Professionals que assisteixen en la formació sobre benestar emocional (%) • Materials didàctics descarregats o utilitzats (núm.) • Adolescents i joves que reben acompanyament emocional (núm.)
<p>L2: Sensibilització al voltant de la salut mental i les addiccions.</p>	<ul style="list-style-type: none"> • Participants en la jornada de solitud (núm.) • Reunions de la Taula de salut mental (núm.) • Recursos identificats i inclosos en el mapa (núm.) • Activitats comentaries organitzades per entitats o serveis externs que es dona suport (núm.)
<p>L3: Prevenció de conductes de risc i addiccions comportamentals</p>	<ul style="list-style-type: none"> • Satisfacció de les persones participants (núm.) • Agilitat en la gestió d'activitats demandades al PAEC • Tallers amb famílies i assistències • Assistència de professionals (%) • Formacions organitzades i assistències • Participants en la jornada BEA (núm.) • Fitxes actualitzades i posades en línia (núm.) • Materials informatius i de sensibilització distribuïts (núm.)
<p>L4: Prevenció de problemes associats a les drogues.</p>	<ul style="list-style-type: none"> • Agilitat en la gestió d'activitats demandades al PAEC i assistències • Satisfacció de les persones participants (núm.) • Materials informatius distribuïts en espais socials, oci nocturn i festes majors (núm.) • Xerrades amb famílies i assistències • Assessories realitzades i assistències (núm.)
<p>L5: Inclusió social de persones amb drogodependències</p>	<ul style="list-style-type: none"> • Persones ateses amb drogodependències (núm.) • Activitats lúdiques i socioeducatives a l'Espai Monturiol (núm.) • Formacions organitzades i assistències • Participants en el Programa Prelaboral "Enganxa't al treball"(núm.)

Esquema 7. Indicadors segons les línies d'acció.

Annexos

- L-1 Programa Emociona't
- L-3 Pantalles
- L-3 E-Jocs
- L-4 Prevenció drogues
- L-5 Atenció persones drogodependents

LÍNIA 1

Programa Emociona't

Índex

Introducció

Objectius

Metodologia

Emociona't Confidencial

Emociona't Tallers

Població destinatària

Accions

Equip, horari i coordinació

Tallers

Treball en xarxa i suport a professionals

Elaboració de recursos materials propis i difusió

Avaluació

Introducció

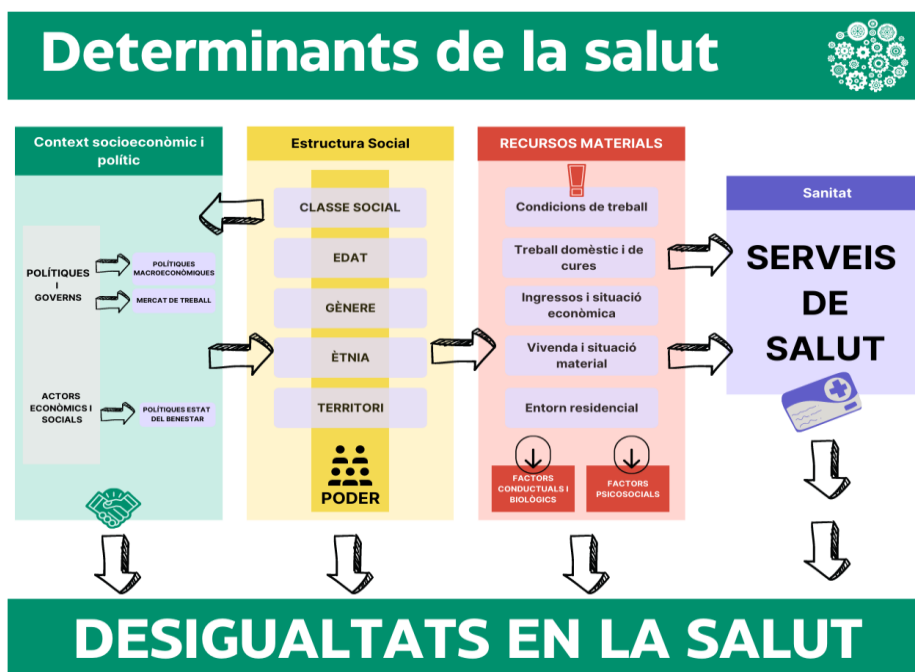
Emociona't és un programa adreçat a adolescents i joves entre 13 i 25 anys per al seu benestar emocional que es duu a terme en un context i horari de lleure, d'acompanyament psicològic i emocional i d'educació no formal que no fa tractaments, ni atén patologies i s'hi participa de manera voluntària i a demanda de la noia o el noi amb un espai confidencial i activitats en grup, que no substitueix sinó que complementa altres espais d'atenció i que pot fer de pont amb la xarxa assistencial implementat per professionals de la psicologia i l'educació social.

El servei Emociona't es desenvolupa a partir de quatre accions bàsiques:

0. **Primer contacte o atenció:** Es preveuen diferents mitjans presencials i telemàtics per poder accedir al programa, amables, accessibles i ajustades a la diversitat de situacions i demandes d'adolescents i joves. Es pot sol·licitar la participació en un dels dos espais o es pot realitzar una atenció orientativa per trobar l'oferta més ajustada a la seva demanda.
1. **Espai confidencial:** Espai d'acompanyament i escolta individual o en altres formats (grup petit, parella...). Es desenvolupa a partir de sessions a les quals s'accedeix amb cita.
2. **Activitat grupal:** Espai d'acompanyament grupal que es desenvolupa a partir de tallers, espais compartits de reflexió, jocs, sessions temàtiques i altres intervencions de grup.
3. **Xarxa i comunitat:** Participació en propostes comunitàries, organització conjunta d'activitat amb organitzacions de la ciutat i creació de vincle de les persones participants a Emociona't i del programa amb la resta de la comunitat.

Aquest servei cobreix la necessitat de disposar d'un recurs que tingui presència allà on són les potencials persones usuàries, un recurs pròxim i de confiança per a la informació i assessorament, detecció, resolució o derivació.

Tant en les intervencions grupals com en les consultes individuals s'ha tingut en compte de manera transversal els determinants de salut que es recullen en el següent quadre:



[Font: Comissió OMS sobre determinants socials de la salut. Versió pròpia del Programa Emociona't]

Els determinants socials de la salut inclouen, a més del sistema de salut, les circumstàncies en què les persones neixen, creixen, viuen, treballen i envelleixen, i expliquen gran part de les desigualtats en salut. Un sistema de vigilància dels determinants socials de la salut requereix una visió preventiva, integral i social de la salut com la que proposa el programa Emociona't en la seva intervenció al municipi.

Objectius

- Oferir a adolescents i joves del municipi un espai accessible que els doni suport en els seus processos de descoberta, emancipació i autonomia.
- Disposar d'un espai segur, confidencial i d'escolta on adolescents i joves puguin recórrer per plantejar situacions que generen neguit o que consideren especialment conflictives o difícils de gestionar.
- Facilitar eines a adolescents i joves que els permetin transitar pels processos de canvi des del reconeixement dels mateixos desitjos, necessitats i emocions.
- Generar espais educatius que ajudin adolescents i joves a definir itineraris propis i escollits ampliant la mirada que tenen sobre si mateixos i mateixes mitjançant l'oferiment de continguts culturals valuosos.
- Vincular les noies i els nois que ho requereixin als recursos d'atenció especialitzada de la xarxa comunitària.
- Organitzar i desenvolupar conjuntament amb altres organitzacions de la ciutat activitats que donin resposta a necessitats compartides.

Metodologia

Emociona't Confidencial

Metodologia i tipus d'intervenció:

- **Breu:** 1-6 Sessions
- **Focal:** Centrada en la demanda inicial
- **Pràctica:** Prioritza que les usuàries aprenguin i facin ús de diferents estratègies canvi, afrontament, gestió emocional i relacional o eines resolució de problemes.

Intervenció	Descripció
Primera trobada i acollida	<ul style="list-style-type: none"> • Identificació del motiu de consulta. Registre de Dades Personals, Exploració dels diferents àmbits (personal, familiar, acadèmic/laboral, relacional, oci). • Primera gestió de la demanda: Reformulació del motiu de consulta en objectiu de treball i primeres estratègies: psicoeducació emocional, identificació d'emocions i d'estats egodistònics, estratègies autoregulació, pautes conductuals, HHSS, foment de la capacitat reflexiva... • Vinculació a E't (Reconeixement d'utilitat, funcionament del Servei E't: tallers, nombre de trobades, política de cancel·lació, seguiments...). • Vinculació al CRJ Mas Fonollar.

Sessions de treball	<ul style="list-style-type: none"> • Trobades de treball (2-5) • Desenvolupament de l'objectiu de treball i ajustament d'estratègies.
Tancament	<ul style="list-style-type: none"> • Resum i avaluació conjunta del progrés. • Reconeixement de canvis assolits i dificultats, proposta de propers objectius. • Funció integradora i de foment de l'autonomia.
Trobada de seguiment	<ul style="list-style-type: none"> • Passades 6-8 setmanes es fa un seguiment de cas i del primer motiu de consulta.

Emociona't Tallers

Les activitats d'Emociona't tallers es divideixen en 2 categories:

- **Activitats externes**

Tallers i activitats que venen sol·licitades per agents externs que majoritàriament tenen com a objectiu donar a conèixer el servei i fer formació psicoemocional. Poden ser tallers d'emocions o presentacions del servei als centres educatius.

- **Activitats internes**

Tallers i intervencions proposades per l'equip d'Emociona't i realitzades al Mas Fonollar.

La proposta d'activitats i tallers grupals del Programa Emociona't ha estat pensada per donar resposta a diferents àrees d'impacte on es vol incidir pel benefici del benestar emocional.

Cadascuna de les propostes gira al voltant de 5 àrees bàsiques de treball: cos i consciència corporal, xarxa comunitària, expressió emocional i habilitats socials.

Població destinatària

Les persones usuàries del programa són adolescents i joves entre els 13 i els 25 anys que estudien o resideixen a Santa Coloma de Gramenet.

Aquesta franja d'edat escollida es justifica pels següents motius:

- Aixopluc de totes les persones que estan cursant l'ESO (si alguna persona fa 1r d'ESO, però encara no té els 13 anys també és atesa).
- Espai per a joves de major edat que manifesten malestars per la manca de feina, la dificultat d'accés al mercat laboral o l'emancipació.

Accions

Equip, horari i coordinació

El personal implicat en aquest servei assumeix diverses funcions: una persona s'encarrega de l'atenció psicològica i una altra de les tasques educatives.

L'Emocionat Confidencial es durà a terme de manera presencial, en horari de matí i tarda al servei juvenil Mas Fonollar, amb una dedicació total de 20 hores setmanals, distribuïdes de la següent manera:

- Atenció confidencial: 12 hores

- Tasques internes (flexibles): 7 hores
- Coordinació: 1 hora

L'Emocionat Tallers també es realitzarà de manera presencial, en horari de matí i tarda al servei juvenil Mas Fonollar i al Rellotge XXI.

- **Coordinació tècnica**

Espai destinat a la revisió de l'execució del programa amb les referents tècniques del servei de Promoció de la Salut de l'Ajuntament de Santa Coloma de Gramenet. Es fa una reunió cada tres setmanes.

- **Coordinació amb responsables**

Espai destinat a la coordinació formal del programa (línies d'actuació, pressupostos, temes rellevants) amb les caps del servei de Salut i Joventut de l'Ajuntament de Santa Coloma de Gramenet.

Tallers

En aquest marc teòric es duen a terme els següents tallers:

- **Taller de boxa**

La boxa com a eina emocional. És un taller on s'aprèn la disciplina esportiva (només la tècnica; no hi ha combat) i on es valoren els beneficis emocionals d'aquest. La pràctica de la boxa, ben conduïda, té el suport de nombrosos estudis que demostren beneficis tals com la millora en les rutines de la son, la disminució de l'estrès, l'empatia i valors relacionats amb el compromís, el respecte o la disciplina.

- **Taller de Podcast M'escoltes?**

Realitzat per un grup de joves autònoms, que es reuneix setmanalment per crear i donar forma a les diverses seccions que el conformen. Ells i elles decideixen quines són, però totes tenen en comú que tracten sobre una mateixa emoció que s'escull per a cada capítol conjuntament.

- **Altres propostes**

Espais dedicats a la reflexió mitjançant dinàmiques que proporcionen a les persones joves eines per al seu desenvolupament personal i benestar emocional, promovent l'autoconeixement i enfortint la confiança en si mateixes.

Treball en xarxa i suport a professionals

El programa es coordina amb diferents entitats o professionals: CRJ Mas Fonollar, Escola Singuerlín, Associació Ammame, Programa Familiaritza't, Programa Ocell de Foc, CIBA i CIRDO JOVE, Xarxa Joves, Taula Salut Mental i Addiccions de Santa Coloma de Gramenet,

centres educatius i Programa SOAF.



El suport a la tasca dels i les professionals dels diferents equipaments esdevé essencial en el desenvolupament del programa. Són elles i ells qui en primera Instància qui coneixen els i les usuàries.

Aquest suport s'ha dut a terme per mitjà de 4 tipus d'intervencions:

- Acompanyament en el seguiment de casos (estratègies i recomanacions a seguir).
- Revisió i assessorament de propostes formatives, tallers i intervencions.
- Reunions o contactes de coordinació entre serveis.
- Espais de treball.

Elaboració de recursos materials propis i difusió

Es realitzen recursos propis, fet que confereix un caràcter propi al servei, així com un plus de qualitat i diferenciació respecte a altres propostes similars. Enguany hem estat treballant en les següents propostes:

- **Cartelleria.**
- **Pòdcast.**
- **Documentació per a professionals.**
- **Fullet per a adolescents i joves.**
- **Propostes didàctiques.**

El Programa Emociona't no compta amb espai web ni xarxes socials pròpies. S'empra per la difusió:

- e-Xarxes (Instagram®) del CRJ Mas Fonollar.
- Correu electrònic.
- Xat a contactes telefònics (previ consentiment)
- Cartelleria.

- Grameticket.

Avaluació

Es fa una **enquesta de satisfacció** a totes les persones usuàries. Es demana:

- Utilitat de la intervenció.
- Assoliment de l'objectiu de demanda.
- Compliment de les expectatives.
- Propostes de millora.
- Àrees de millora autopercebuda.

LÍNIA 3

**Prevenció de
l'ús problemàtic
de les pantalles**

Índex

Introducció

Objectius

Metodologia

Població destinatària

Accions

 Tallers i teatre educatiu a l'ensenyament formal

 Tallers per a famílies

 Formació d'agents socials

 Materials de difusió

 Comunicació

Calendari

Avaluació

Annex

 Materials realitzats

Introducció

El Servei de Salut pública de l'Ajuntament treballa el tema de les pantalles amb infants, adolescents, joves i famílies des de fa vint anys. S'han treballat des de diferents vessants, com ara l'impacte dels seus usos en qui l'empra i en altres persones, la privacitat en internet, les causes de la dependència al mòbil, el ciberassetjament, la seva relació amb el gènere, les apostes en línia i l'e-joc. Aquestes accions queden recollides actualment en el Programa de Benestar Emocional i Addiccions.

L'any 2022, a partir de l'enquesta realitzada al Pla Local de Salut, es posa de manifest que les pantalles ocupen la segona posició en relació amb el consum i les conductes de risc que més preocupen a la població de Santa Coloma de Gramenet.

Tanmateix, el Centre de Salut Mental Infantil i Juvenil (CSMIJ), alerta de l'elevat consum d'entreteniment amb pantalles en menors de 6 anys, amb repercussions indesitjables a diferents nivells, com ara el desenvolupament motor, cognitiu i social. Davant d'aquesta situació, el CSMIJ proposa a Salut Pública d'iniciar alguna intervenció comunitària per abordar aquesta qüestió al respecte.

Tot seguit, es crea el grup motor interdisciplinari format per professionals de la salut, l'educació i la salut mental per posar en marxa la campanya d'àmbit ciutat a 2022. El seu encàrrec és començar d'una manera participativa aquesta problemàtica relativament nova.

L'any 2023, en el marc de la 1a Jornada de Benestar Emocional i Addiccions es presenta la campanya amb el lema "La seva connexió depèn de tu" centrada en l'ús abusiu de pantalles de 0 a 3 anys. La seva missió és fomentar la reflexió i promoure la consciència tant en els equips professionals com en les famílies que interaccionen amb els infants, perquè posin atenció en l'ús que fan amb les pantalles i el redueixin si no és imprescindible.

Actualment, la nostra intervenció s'ha centrat en la primera infància, de 0 a 3 anys, i en les seves famílies, degut a la detecció i preocupació expressada pels professionals sobre l'ús excessiu de les pantalles en aquest grup d'edat. Durant el transcurs del 2024, ampliarem les nostres accions per donar resposta a les necessitats de les famílies i els infants d'edats compreses entre els 3 i els 16 anys.

Objectius

General

- Reduir els riscos de l'ús de les pantalles.

Específics

- Proporcionar informació sobre els efectes de les pantalles en el benestar emocional, físic i cognitiu dels infants, adolescents i joves.
- Promoure un ús moderat i crític de les pantalles en adolescents i joves.
- Informar sobre la relació de les pantalles amb el sedentarisme, amb el malestar emocional en qui les empra i en altres persones, i l'assetjament entre iguals i per terceres persones.
- Sensibilitzar les famílies i la població general sobre l'ús i abús de les pantalles, així com els seus efectes en la salut emocional i física dels infants i adolescents.
- Fer reflexionar a les famílies i professionals que treballen amb la canalla sobre l'ús raonables i conscient de les pantalles en les seves interaccions quotidianes
- Promoure en les famílies eines per facilitar una gestió útil de les pantalles durant la primera infància.
- Donar eines comunicatives i materials a professionals per fer consells breus a les famílies sobre l'ús de les pantalles.

Metodologia

Les intervencions es duran a terme mitjançant diverses metodologies. En concret, es desenvoluparan les següents activitats:

- **Tallers a centres educatius**
Intervencions a centres educatius d'una durada d'1 h feta per especialistes del propi Servei o d'organitzacions no lucratives externes.
- **Teatre en petit format a centres educatius**
Intervenció a cavall entre el teatre i el taller, que es treballa a partir d'escenes teatrals fetes amb dues aules simultàniament.
- **Tallers per a famílies**
Sessions per famílies que empren una metodologia horitzontal i d'educació entre parells.
- **Jornades**
Fòrums d'intercanvi d'idees i coneixements sobre el benestar emocional i les addiccions.
- **Formació d'agents socials**
Eines, recursos i coneixements per a professionals que intervenen amb infants, adolescents i joves perquè puguin actuar de manera efectiva en la gestió i abordatge de les qüestions relacionades amb l'ús de pantalles.

Població destinatària

Indirecta

Població destinatària d'accions amb qui no s'intervé directament.

- Petita infància: 0-3 anys

Directa

- Infants: 6-11 anys
- Adolescents: 12-14 anys
- Joves: 15-20 anys.
- Mares, pares i altres familiars

Aquests professionals que treballen amb infants, adolescents, joves i famílies participaran en el grup motor o en el treball educatiu mitjançant intervencions i repartiment de materials educatius:

- **Xarxa educativa**
Serveis educatius municipals, escoles bressol i jardins d'infància, centres d'educació formal i Equip d'atenció psicopedagògic.
- **Xarxa sanitària**
Equip de pediatria d'atenció primària de salut.
- **Xarxa de salut mental**
Centre de Salut mental infantil i juvenil (CSMIJ)
- **Xarxa social**
Serveis socials d'atenció primària, monitoratge d'infants, programes SOAF i Familiaritza't.

Accions

Tallers i teatre educatiu a l'ensenyament formal

Mitjançant el PAEC del Servei d'Educació s'ofereixen a primària, ESO i secundària postobligatòria aquestes activitats:

PAEC	Activitat	Adreçat a	Descripció
741	Estàs pantallat? Teatre educatiu	Primària 6	Teatrefòrum 1.30 h
301	Insta, tik, whats	ESO 1	Taller 1 h
767	Pillats al mòbil	ESO 3,4 Postobligatòria	Taller 1 h
301	Pq no contestes?	ESO 4	Teatrefòrum 2 h
836	Apostem contra tu (apostes esportives i joc amb diners)	Postobligatòria	Taller 1 h

Dues activitats (Insta, tik, whats i Pq no contestes?) estan incloses dins del Pack Salut. La resta es poden demanar directament.

Tallers per a famílies

S'imparteixen tallers sobre el tema organitzats des de diferents instàncies (escoles, instituts, Programa Fils, programes SOAF i Familiaritza't de Serveis socials, o altres).

Tenen una durada aproximada 1.30 h.

Formació d'agents socials

- **Sessions de formació**
De temes monogràfics i adreçada a professionals, estan impartides per especialistes.
- **Jornada Benestar emocional i addiccions**
Adreçada a professionals i famílies.

Materials de difusió

S'elaboren materials educatius:

- **Informatius i de sensibilització**
Creats per funcionar de manera autònoma i no necessitar del suport professional
 - Cartells *La seva connexió depèn de tu* per a centres educatius on van famílies.
 - Targetes *La seva connexió depèn de tu* amb els lemes de la campanya per a famílies
 - Fullet De 0 a 3 La pantalla apagada per a famílies.
 - Vídeo amb un resum dels lemes de la campanya Pantalles 0-3 publicat a [Youtube](#)
 - Material per a joves.
- **Didàctics**
Activitats per facilitar la feina de professionals de l'educació.

Comunicació

S'empren diferents canals per a la difusió de missatges preventius, activitats i materials:

- Web del Programa d'Activitats educatives complementàries (PAEC).
- Plana al web municipal sobre la [campanya Pantalles 0-3](#).
- Difusió per e-xarxes de l'Ajuntament (genèrica i del Pla local de Salut).
- Notícies al web municipal.
- Cartelleria.

Calendari

És dura a terme una planificació trimestral a partir de les següents accions:

	2022	2023	2024	2025	2026
Petita infància: 0-3 anys					
Grup motor					
Inici campanya					
Formació prof.					
Web i e-xarxes					
Edició i difusió dels materials					
Infants, adolescents i joves					
Formació doc.					
Set. pantalles					
Act a centres educatius					
Material joves					
Mares, pares i altres familiars					
Creació fullet per a famílies					
Tallers famílies					
Difusió fullet					

Avaluació

Durant el passat any 2022 i una part del 2023, s'han realitzat totes les accions indicades en aquest projecte. Amb l'objectiu d'avaluar-ne l'eficàcia, farem servir indicadors de resultats per determinar l'impacte.

Àmbit	Indicadors	Resultats esperats
Organització	Agents impulsors de la campanya per garantir la multidisciplinarietat i l'abordatge integral (núm.)	≥ 5 agents
	Reunions de l'equip motor (núm.)	≥ 2 per any
Formacions	Assistència de professionals (%)	80% d'assistència
	Formacions organitzades i assistències	≥ 1 anual ≥ 20 assistències anuals
	Satisfacció de les persones participants	Mitjana de 7 sobre 10
Difusió	Edició de fullets, cartells i targetes	≥ 6.000 en 2 anys
	Repartiment de fullets, cartells i targetes	100% repartiment programat
	Publicacions a e-xarxes	≥ 2 anuals
Tallers	Satisfacció de les persones participants	Mitjana de 7 sobre 10
	Agilitat gestió d'activitats demanades al PAEC	≥ 90% gestió demanda 15 d.
	Tallers amb famílies i assistències	≥ 1 anual organitzada 100% cobertura demandes

Annex

Materials realitzats



Fullet per a famílies en [català](#) i [castellà](#)



[Flyers](#) per a famílies



[Cartells](#) per a centres on van famílies



[Vídeo](#) amb la informació bàsica de la campanya.



2 Roll up per promocionar la campanya



Bàners i gifs animats per al web

LÍNIA 3
Prevenció de
l'ús problemàtic
dels e-jocs

Índex

Introducció

Objectius

Metodologia

Població destinatària

Accions

 Tallers per a famílies

 Tallers i teatre educatiu a l'educació formal

 Formació d'agents socials

 Material per a adolescents i joves

Avaluació

Introducció

Entre totes les pràctiques associades a les pantalles -de comunicació, seguiment d'altres persones, consum de productes culturals, lleure, estudis o treball- són els jocs electrònics - altrament anomenats videojocs- i especialment els que es fan en línia i tenen aquestes característiques:

- S'interactua amb altres persones, formant part d'un equip o com a contrincants.
- No tenen un inici i un final -com ara un joc d'arcade- sinó que es poden anar repetint partides o bé el joc no és finit (es programa més espai del que hom es pot jugar).
- Tenen un nivell de dificultat i de tècnic prou assequible per permetre avançar i que demana uns coneixements específics.

El fet que a més siguin multidispositius -com és el cas de Fortnite®- facilita poder jugar, ja que es pot fer des d'un mòbil, amb una tablet, una consola o un ordinador.

Els problemes associats a aquest tipus de jocs són diferents i, en alguns casos, d'una gravetat i complexitat alta. Estem parlant de:

- Sedentarisme: moltes hores a una cadira sense moure's.
- Vista: més miopia per la distància en que s'enfoca i les hores que s'està jugant.
- Socialització deficient: les e-relacions van guanyant l'espai que n'haurien d'ocupar les que són cara a cara.
- Despesa monetària excessiva: ja sigui en la personalització de personatges (skin), en caixes sorpresa (lot box), apostes dins del joc, eines per jugar millor o més ràpid, compra de jocs, extensions hardware, etc.
- Abandonament d'obligacions o activitats lúdiques o artístiques interessants: estudis, feina, exercici, contacte amb iguals, etc.
- Interiorització de valors antieducatius molt presents en els jocs: violència, malbaratament de recursos i escalfament global, individualisme, sexisme i masclisme, i altres.
- Addicció.

Si bé cert tipus de personalitats o situacions problemàtiques predisposen a tenir-hi un ús de risc (trastorns mentals, problemes emocionals i de relació, algunes discapacitats, dificultats en la socialització per diferents causes), també ho és que al darrere dels jocs hi ha uns negocis milionaris i tot un equip d'especialistes -també de l'àmbit de la psicologia- treballant en com aconseguir que el joc enganxi. En qualsevol cas, els ingressos d'aquestes empreses va directament relacionat amb els usos compulsius dels seus jocs.

El Servei de Salut pública ha encarregat a una consultora i una organització una aproximació qualitativa i quantitativa -tot i que finalment no és extrapolable- a la realitat pel que fa a la pràctica dels jocs en línia en alumnes de secundària obligatòria a la ciutat. A més, s'ha demanat l'elaboració de l'informe [Construcció i reforç de la masculinitat hegemònica a través del gaming: pautes inicials per l'acompanyament educatiu en clau de gènere](#) (2023).

El següent pas -un cop coneguda la realitat i les pràctiques de risc- és començar a dur a terme accions preventives i de sensibilització perquè aquesta pràctica no esdevingui de risc.

Objectius

- Difondre expertesa i coneixement en el tema a professionals que treballen amb joves.
- Sensibilitzar a adolescents i joves sobre les pràctiques de risc relacionades.
- Donar a conèixer estratègies de les empreses d'e-jocs per facilitar un ús compulsiu i amb pautes de dependència entre el jovent.

Metodologia

Les intervencions es duran a terme mitjançant diverses metodologies. En concret, es desenvoluparan les següents activitats:

- **Material de sensibilització per a joves**
Proposta que permeti l'edició en paper i difusió mitjançant e-xarxes amb missatges educatius i preventius.
- **Tallers per a adolescents i joves**
Intervencions a l'àmbit socioeducatiu per sensibilitzar sobre els riscos associats.
- **Teatre en petit format a centres educatius**
Intervenció a cavall entre el teatre i el taller, que es treballa a partir d'escenes teatrals fetes amb dues aules simultàniament.
- **Tallers per a famílies**
Sessions per donar a conèixer les pràctiques i riscos relacionats, i proposar pautes d'actuació des de casa.
- **Formació d'agents socials**
Eines, recursos i coneixements per a professionals que intervenen amb adolescents i joves perquè puguin actuar de manera efectiva en l'ús dels e-jocs.

Població destinatària

- Adolescents i joves que practiquen e-jocs i estan en contacte
- Mares, pares i altres familiars.
- Professionals i agents socials que treballen amb adolescents i joves.

Accions

Tallers per a famílies

Per a joves i adolescents es duran a terme accions en equipament d'educació com ara centres oberts o espais joves, i proposats a espais que intervenen amb famílies (Programa Fils, programes SOAF i Familiaritza't de Serveis socials, o altres).

Tallers i teatre educatiu a l'educació formal

A centres d'educació formal es faran tres accions:

- Teatre educatiu que incorporen continguts d'e-jocs (Estàs pantalla't i Pq no contestes?).
- Dissenyar un taller específic per oferir des del PAEC.
- Incorporar continguts d'e-jocs en accions que ja s'estan duent a terme de manera ordinària, en concret als tallers *Pillats al mòbil!* i *Insta, tik, whats*.

Formació d'agents socials

Es facilitarà la formació d'agents socials amb formació presencial o telemàtica, i facilitant documentació d'interès.

Material per a adolescents i joves

Es crearà un grup de treball amb Promoció de la salut de l'Ajuntament de Sabadell -un equip que acumula molta experiència i expertesa en el tema- per elaborar conjuntament un material per a adolescents i joves.

Avaluació

Es faran servir els següents indicadors per determinar l'impacte de les accions:

Àmbit	Indicadors	Resultats esperats
Comissió	Creació de la comissió intermunicipal	Creació a 2023
Tallers	Satisfacció de les persones participants	Mitjana de 7 sobre 10
	Satisfacció de les participants	Mitjana de 7 sobre 10
	Oferta específica al PAEC	1 activitat al curs 2025-26
	Tallers amb famílies i assistències	100% cobertura demandes
Formació	Formacions organitzades i assistències	≥ 1 anual ≥ 20 assistències anuals
	Satisfacció de les persones participants	Mitjana de 7 sobre 10

LÍNIA 4
Prevenió associada
a les drogues

Índex

Introducció

Objectius

 Específics

 De procés

Metodologia

Població destinatària

Accions

 Tallers a centres educatius

 Assessoria i treball grupal al CRJ Mas Fonollar

 Educació en entorns recreatius

 Elaboració de materials

Avaluació

Introducció

L'Ajuntament inicia la prevenció associada de les drogodependències a finals dels anys 90. Crea aleshores un equip especialitzat en el tema -ubicat orgànicament a Serveis Socials- i organitza la intervenció en plans municipal d'una durada de quatre anys. L'elaboració dels plans permet donar coherència a totes les intervencions que es fan des dels diferents serveis municipals, facilitar una visió i treball transversal, i impulsar accions especialitzades.

Des de Santa Coloma de Gramenet es lideren iniciatives preventives intermunicipals, moltes de les quals acaben sent assumides per l'Agència de Salut pública de Catalunya i esdevenen les referents en els seus àmbits al Principat. Es tracta d'un ajuntament pioner en la intervenció en l'educació en el consum de drogues i és el primer a Catalunya en iniciar un programa educatiu adreçat a menors d'edat com a alternativa a la sanció per tinença o consum de drogues. És el cas del web per a adolescents elpep.info i joves.laclara.info, o de materials per a joves que usen cànnabis o cocaïna.

Posteriorment, la intervenció municipal associada a les drogues passa al Servei de Salut pública i es licita en concurs públic.

A 2023 i en línia amb la tendència general, la intervenció sobre drogues s'inclou en una intervenció més global que cerca el benestar emocional i que no només vol prevenir una drogodependència sinó tot tipus d'addiccions. Des d'aleshores la prevenció de problemes associats a les drogues s'inclou en el Programa Benestar emocional i Addiccions el qual forma part del Pla local de Salut.

Objectius

Específics

- Informar sobre els efectes indesitjables del tabac, els mites que l'envolten i la dependència que hi ha associada.
- Donar a conèixer els trets del cànnabis, la seva relació amb problemes de salut i trastorns mental i els mites que l'envolten.
- Treballar diferents situacions que es poden donar en entorns de festa, relacionats amb les drogues i altres temes.
- Donar a conèixer efectes indesitjats de les drogues recreatives i pautes per a un ús controlat i mantenint els plaers cercats, i fer-ne reducció de riscos associats.
- Donar pautes a les famílies sobre com gestionar situacions a casa associades a les drogues.

De procés

- Cobrir les demandes de tallers preventius recollides al contracte (70 xerrades).
- Respondre la totalitat de demandes d'intervencions en població de risc.
- Intervenir amb joves en medi obert tres cops per setmana (27 h).
- Oferir un espai setmanal d'assessoria
- Obrir accions grupals al voltant de les drogues per a joves.
- Muntar carpes informatives en accions festives i a espais on hi ha joves.

Metodologia

En la prevenció associada a les drogues es fan servir diferents metodologies:

- **Xerrades**
Útil per a la transmissió d'informació i continguts.
- **Joc de rol**
Per posar en situació i ajudar a la presa de decisions d'adolescents i joves, amb un rol més actiu per part seva.
- **Tallers**
Per promoure la participació i poder adaptar la intervenció a la realitat del grup.
- **Educació entre parells**
Formar joves perquè elaborin accions amb els seus iguals.
- **Educació en medi obert**
Per acostar el treball a un dels entorns naturals del jovent.
- **Entrevista**
Acció confidencial individual, petit grup o parella.

- **Suport a professionals**

Difusió de propostes didàctiques i educatives, i propostes d'accions que poden dur a terme.

Les accions es faran quan sigui escaient amb altres serveis de manera coordinada.

Població destinatària

Les persones amb qui es treballa viuen, estudien o són a Santa Coloma de Gramenet. En concret:

- Adolescents i joves escolaritzats.
- Menors d'edat i llurs famílies a qui la policia ha trobat amb drogues il·legals.
- Adolescents i joves en medi obert.
- Adolescents i joves que van a l'assessoria (13 - 25 anys).
- Familiars preocupats per usos o possibles usos de drogues de fills, filles o altres persones properes.
- Professionals en contacte amb adolescents i joves.

Accions

Tallers a centres educatius

Mitjançant el PAEC del Servei d'Educació, s'ofereixen a l'ESO i secundària postobligatòria aquestes activitats:

N.	Activitat	Adreçat a	Descripció
301	Més enllà del fum: cànnabis, tabac, catximba i vàper	ESO 3	Taller 1 h
301	Sortint amb alcohol o cànnabis	ESO 4	Taller o joc de rol 1 h
649	Drogues i festa crítica	Postobligatòria	Taller 1 h

Tres activitats (Negocis foscos, Més enllà del fum i Sortint amb alcohol o cànnabis) estan incloses dins del Pack Salut. La de postobligatòria es pot demanar directament.

A més de les intervencions a centres amb secundària, es fan tallers a demanda a centres d'educació no formal.

Assessoria i treball grupal al CRJ Mas Fonollar

La intervenció educativa i preventiva es fa amb adolescents i joves en un equipament de lleure - lliure d'etiquetes- i té diferents línies de treball:

- **Assessorament sobre drogues**

Espai confidencial per a un acompanyament educatiu; dijous de 16 a 20 h.

- **Alternativa educativa per a menors a la sanció administrativa per consum o tinença de drogues**
Programa educatiu que substitueix la multa de la Llei de Seguretat ciutadana; dijous de 16 a 20 h.
- **Club +**
Espai grupal al voltant de la prevenció i educació en l'ús de drogues;
Una activitat.

Educació en entorns recreatius

Una línia de treball del programa és acostar-se a espais naturals de trobada i relació del jovent.

En concret:

- **Presència educativa en medi obert**
Parella educativa que treballa amb joves en places i altres espais on hi ha usos de drogues. Una presència setmanal.
- **Carpes informatives**
Presència a llocs on hi ha joves en festes i altres esdeveniments. Presència de carpa informativa d'un dia a la setmana de 17 a 20 en diferents punts de la ciutat on hi ha més població jove per poder arribar a més població per sensibilitzar.
- **Taules informatives en espais**
Presència als patis dels centres d'educació secundària de tardes amb cicles formatius, ja que és la població estudiant amb més contacte amb drogues.

Elaboració de materials

Per afavorir la transmissió de coneixement, informació i conductes saludables, s'elaboren materials monogràfics.

Avaluació

Els indicadors per a l'avaluació són:

Centres educatius	<ul style="list-style-type: none"> • Tallers. • Alumnes assistents. • Grau de satisfacció alumnes.
Assessoria joves	<ul style="list-style-type: none"> • Adolescents i joves atesos. • Atencions
Club +	<ul style="list-style-type: none"> • Adolescents i joves atesos. • Atencions. • Activitats.
Medi obert	<ul style="list-style-type: none"> • Contactes. • Espais treballats.
Assessoria famílies	<ul style="list-style-type: none"> • Familiars atesos. • Atencions.

-
- Tallers amb famílies.
 - Assistències als tallers.
-

LÍNIA 5
Inclusió social de
persones amb
drogodependències

Índex

Introducció

Objectius

 Específics

 Operatius

Metodologia

Població destinatària

Accions

 Intercanvi de xeringues

 Presència a zones calentes

 Tallers socioeducatius i espai relacional

 Espai preocupacional Enganxa't al treball

Avaluació

Introducció

L'Ajuntament inicia l'atenció socioeducativa de persones drogodependents especialitzada a finals dels anys 90. Crea aleshores un equip especialitzat en el tema -ubicat orgànicament a Serveis Socials- i organitza la intervenció en plans municipal d'una durada de quatre anys. L'elaboració dels plans permet donar coherència a totes les intervencions que es fan des dels diferents serveis municipals, facilitar una visió i treball transversal, i impulsar accions especialitzades. Paral·lelament, es participa amb l'equip educatiu del Bus intermunicipal de la metadona de Badalona una organització -l'Agrupació de persones usuàries i professionals al voltant de l'autobús de la metadona (AUPA'M)- per treballar persones en tractament i professionals de manera conjunta i horitzontal la millora de la seva qualitat de vida i els serveis.

Es potencia a la ciutat el treball educatiu i el dut a terme des de la coimplicació i amb una metodologia d'educació entre iguals -persones que han tingut problemes amb les drogues. La ciutat esdevé pionera en aquest treball conjunt i es van implementant programes de reducció de danys (intercanvi de xeringues i tallers de consum higiènic) a més dels que cerquen l'abstinència o els tractaments amb agonistes.

L'any 2006 i inspirat en iniciatives del nord d'Europa, es posa en marxa un programa ocupacional adreçat a persones drogodependents i en risc d'exclusió en actiu, augmentant l'oferta socioeducativa amb una proposta innovadora i positiva de gestió del temps lliure. El programa, a més de millorar la qualitat de vida i l'autoestima de les persones participants, si no, que té un impacte en la millora de l'espai comunitari i en la visió veïnal d'aquest col·lectiu.

La intervenció municipal associada a les drogues passa al Servei de Salut pública i es licita en concurs públic.

L'atenció es va adaptant a les necessitats de la població amb qui es treballa, s'intervé en medi obert en zones calentes -per minimitzar la conflictivitat intragrup i amb la resta de la comunitat- i s'obren espais socioeducatius d'acollida i cobertura de primeres necessitats.

A 2023 i en línia amb la tendència general, la intervenció sobre drogues s'inclou en una intervenció més global que cerca el benestar emocional i que no només vol prevenir una drogodependència sinó tota mena d'addiccions. Des d'aleshores la prevenció de problemes associats a les drogues s'inclou en el Programa Benestar emocional i Addiccions el qual forma part del Pla local de Salut.

Objectius

Específics

- Millorar la qualitat de vida de persones amb drogodependències.
- Evitar infeccions i reinfeccions per compartir material de punció.
- Afavorir la normalització social de persones en risc d'exclusió.
- Prevenir i mitigar conflictes grupals i comunitaris a zones calentes.
- Reduir els danys associats a usos de drogues quan hi ha una drogodependència, policonsum, de substàncies il·legals o s'empra la via injectada.
- Cobrir primeres necessitats en persones en una situació sociosanitària de precarietat.
- Oferir ocupacions constructives alternatives al consum i a espais de risc.

Operatius

- Revisió setmanal de zones amb possible presència de xeringues utilitzades.
- Recollir les xeringues emprades en espais de la ciutat comunicats a l'equip del Programa municipal sobre Drogues amb un període màxim de dos dies feiners.
- Revisar quadrimestralment el Programa d'Intercanvi de xeringues a oficines de farmàcies.
- Oferir espais relacionals i activitats socioeducatives com a alternativa a la presència a zones calentes.
- Donar un servei psicològic, de suport legal i social a persones amb drogodependències.
- Oferir 4 dies per setmana el treball socioeducatiu de l'Espai Monturiol i 3 dies per setmana l'espai El Raconet.
- Tenir una presència educativa i de mediació a zones calentes els dies feiners de tot l'any.
- Oferir l'activitat de simulació laboral Enganxa't al treball els dies feiners llevat de l'agost.
- Coordinar-se amb Parcs i jardins per cercar un impacte positiu en la comunitat del projecte de simulació Enganxa't al treball.

Metodologia

En la prevenció associada a les drogues es fan servir diferents metodologies:

- **Mediació comunitària**
Contacte amb establiments propers a zones calentes per mediar i resoldre problemes.
- **Acompanyaments**
Facilitació de l'accés a recursos socials i sanitaris de persones amb problemes de drogues.
- **Entrevista psicològica**
Atenció feta per un professional de la psicologia a persones amb problemes de drogues.
- **Assessorament jurídic**
Atenció especialitzada en temes de dret penal.

- **Tallers socioeducatius**
Activitats grupals amb persones amb interessos comuns (joves o adults).
- **Entrevista**
Acció confidencial individual, petit grup o parella.
- **Visites a oficines de farmàcia**
seguiment del PIX (Programa d'intercanvi de xeringues).
- **Jardineria i arranjament de l'espai públic**
Les accions es faran quan sigui escaient amb altres serveis de manera coordinada.

Població destinatària

Població directa

- Persones amb drogodependències que fan presència a zones calentes.
- Persones amb drogodependències en processos d'exclusió social.
- Persones usuàries de drogues amb necessitats socials bàsiques.
- Persones usuàries de drogues per via parenteral.

Altres poblacions

- Oficines de farmàcia.
- Establiments propers a zones calentes.

Accions

Intercanvi de xeringues

Recollida de xeringues usades a espais oberts i seguiment quadrimestral de les farmàcies participants al Programa d'intercanvi de xeringues (PIX).

Recollida de xeringues detectades en diferents espais per serveis de la ciutat.

Es gestionarà amb l'Agència de Salut pública de Catalunya el registre de farmàcies com a generadors de residus sanitaris per a la recollida dels contenidors emprats.

Presència a zones calentes

Treball diari a zones amb presència permanent de persones usuàries de drogues per fer un treball de mediació comunitària i intragrup, intervenció socioeducativa, dissuasió de tràfic de drogues il·legals i de resolució de conflictes de manera violenta.

El servei és de dues hores diàries els dies feiners, durant tot l'any.

Tallers socioeducatius i espai relacional

Activitats de lleure constructiu i tallers de salut i educatius a l'Espai Monturiol (Centre cívic Monturiol).

L'espai estarà obert dues hores diàries de dimarts a divendres, tot l'any llevat l'agost..

Atenció a persones amb drogodependències

Atenció social bàsica, acompanyaments, assessorament jurídic i suport psicològic a persones amb problemes de drogues i amb necessitats específiques.

Avaluació

Els indicadors per a l'avaluació són:

Zones calentes	<ul style="list-style-type: none">• Zones de risc detectades.• Persones amb qui s'ha treballat.• Dies feiners amb el servei de presència i mediació coberts de tot l'any (%).
Intercanvi de xeringues	<ul style="list-style-type: none">• Persones que han participat en l'intercanvi de xeringues.• Farmàcies amb PIX a qui s'ha fet seguiment quadrimestralment (%),• Xeringues lliurades en funció de l'espai.
Tallers socioeducatius	<ul style="list-style-type: none">• Persones ateses en funció de l'espai.• Atencions en funció de l'espai.• Atencions bàsiques i socials.• Acompanyaments.• Persones ateses en l'assessorament jurídic i psicològic.• Atencions en l'assessorament jurídic i psicològic.

