

SANTA COLOMA

文明市民 便捷指南



Ajuntament
de Santa Coloma
de Gramenet



A Santa Coloma,
el civisme és vida!



SANTA COLOMA 文明市民 便捷指南

易读版改编：Laia Vidal（易读协会）
插图和排版：Martí Ferrer
2022年版



本文的语言、内容和形式的制定
参照了国际图书馆协会和机构联合会（IFLA）、
包容欧洲协会的准则，旨在为阅读提供便利。
特此以 LF 标识证明。
由易读协会 (www.lecturafacil.net) 颁发



珍视并尊重 SANTA COLOMA: 践行文明行为, 为你我共同的城市增光添彩!

文明是和谐共处的支柱之一，也是建设人人向往的Santa Coloma 所依靠的核心价值之一。尊重他人和公共空间、秉持文明行为远不止是一种义务，更是对这座城市热爱之情的体现。

我们所有人都有责任，为把Santa Coloma 建设成一座更美好、更舒适、更整洁且更有责任感的城市贡献力量。这可以通过日常生活中一些简单的举动来做到，比如，做好垃圾分类，对宠物负责任地照料，不把旧家具和杂物丢弃在公共道路上，尊重邻里的休息时间等等。我们的行为不但代表了自身的素质，更可以帮助打造一个让所有人引以为傲的Santa Coloma!

《文明行为计划》是在市民和各个机构、协会的参与下所制定的，在此框架内我们纳入一系列行动和举措，促使Santa Coloma 市民进一步意识到将这些小举动融入日常生活的重要性。制定这本《SANTA COLOMA 文明市民便捷指南》就是该计划下的举措之一，它提供的许多实用信息和建议，可以帮助我们更好地享受和爱护这个城市。

这本指南再次提醒我们，作为Santa Coloma 的市民，作为邻里，所有人都应当践行文明良好的共处行为，因为这与改善周边环境、自然环境以及我们自身的福祉有着直接的影响。

本指南也是《市政行动计划》的一部分，并且与联合国制定的“可持续发展目标”以及《2030年议程》保持一致。作为市政府，我们对上述目标有着坚定的承诺。大家齐心协力，正在逐步打造宜居和共处的Santa Coloma!

需要强调的是，本出版物中收录的行动和建议都受市政条例的规范，任何违反规定、做出不文明行为的人可能会受到处罚。本指南旨在胃践行基本行为习惯以及尊重他人、尊重公共场所的重要性提供信息、指导和推动。因为这是每个人的义务和责任!

让我们铭记并践行城市口号：“珍视Santa Coloma：你的行为代表着你！在Santa Coloma 践行文明行为，为你增光添彩！”

米雷娅·冈萨雷斯·塞斯 (Mireia González Sáez)
Santa Coloma de Gramenet 女市长

概要

| | |
|---|-------|
| — 要在市政厅办手续 怎么做? | 8-9 |
| — 要保持良好的邻里关系 怎么做? | 10-11 |
| — 在家施工 需要办理哪些手续? | 14-15 |
| — 我有一家商铺, 如何做到文明店? 如何开新店? | 16-17 |
| — 我想居住在清洁的城市里 如何贡献一己之力? | 20-21 |
| — 废旧物品、家具、器具和特殊垃圾要送到哪里? | 24-25 |
| — 在城市出行..... | 26-27 |
| — 步行时, 如何做到文明出行? | 28 |
| — 骑自行车时, 如何做到文明出行? | 29 |
| — 用滑板车时, 如何做到文明出行? | 30 |
| — 开车或骑摩托车时, 如何做到文明出行? | 31 |
| — 宠物是你的好伴侣。 照顾好宠物的同时, 如何爱护我们的城市? | 34-35 |
| — 我很喜欢城市绿地 应该如何爱护绿地? | 38-39 |
| — 在Parc Fluvial del Besòs-贝索斯河流公园时: | 40 |
| — 在Parc de la Serralada de Marina-玛丽娜山脉公园时: | 40 |
| — 实用信息 | 42-44 |

在市政厅 办理手续或流程

该怎么做？



要在市政厅办理手续、提交文件、进行投诉或与之取得联系，可以访问：

— [Santa Coloma de Gramenet 市政厅](#)

地址：Plaça de la Vila, 1

电话：934 624 000

— [电子办公门户网站](#)

无需出行，即可在线办理各种手续或咨询市政厅提供的服务和资源。

办理某些手续需具备[数字身份证](#)

— [市民咨询和接待办公室 \(OIAC\)](#)

地址：Plaça de la Vila 1

电话：934 624 040 – 934 624 032

电子邮件：oiac@gramenet.cat

许多手续办理前需提前预约：

[网上预约](#)

电话预约：934 624 090

— [市民登记处](#)

注册后即可收到市政厅所参与的倡议的信息。

— [投诉和建议程序](#)

任何投诉或建议，请填写网页表格。
帮助我们改善城市面貌！

要保持良好的 邻里关系



该怎么做？

- 尊重邻居的休息时间，特别是晚上22点到早上8点间。
- 避免打扰别人的行为。例如，在禁止时间段内晾湿衣服或浇花。
- 享受并保持公共空间的整洁。

例如，邻里间共同商定清洁或维护工作的分工。也要照顾好您的宠物。

- 爱护儿童和老人。
- 接纳并欢迎新邻居。
- 参加邻里住宅楼会议，向住宅楼主席通告任何出现的问题。通过对话来避免和解决冲突。
- 协商解决住宅楼出现的任何问题。

- 可以建立一个关于良好实践的文件来改善共存、文明行为和公共空间。

[市政厅社区调解和支持小组可以帮助大家商定基本的共存规定。](#)

更多信息：

《横向财产法》及其扩展件。



共存、社区发展和文明行为服务部：

serveideconvivencia@gramenet.cat



在家施工

需要办理哪些手续？

按施工类型向市政厅申请许可：

- 如果是 [小型工程](#)
(小型工程，例如安电梯、吊车或砍树等)。
- 如果是 [大型工程](#)
(新建筑和大型装修)。

施工设备、建筑垃圾袋、施工棚、围栏等如果要占用街道也要申请许可。

如要安置减速带或停车预留区，请阅读[减速带规定](#)。
施工中产生的建筑垃圾、沙土和其他废物需用袋子或特定垃圾箱收纳。

工程结束后您负责处理这些废物。



我有一家商铺

文明开店：

- 遵守装货卸货时间段。
- 遵守外墙广告牌规定。
- 正确处理产生的废物垃圾。
- 保持店容整洁。

请查阅关于清洁方面的现行规定。
违反规定有可能受到经济处罚。



如何做到文明开店? 如何开新店?

开食品店或餐馆需要办理哪些手续?

1. 通告市政厅

[市民咨询和接待办公室 \(OIAC\)](#)。

2. 申请许可

- [120平米以下新店许可](#)。
- [120平米以上新店许可](#)。
- [现有商铺许可转让](#)。

3. 遵守下述规定:

- [营业时间](#)
- [小型工程](#)
- [大型工程](#)

也建议您前往地区服务办公室现场咨询“城市商用调节计划”。

地址: Plaça de l'Olimp, 3
接待时间: 9—13点

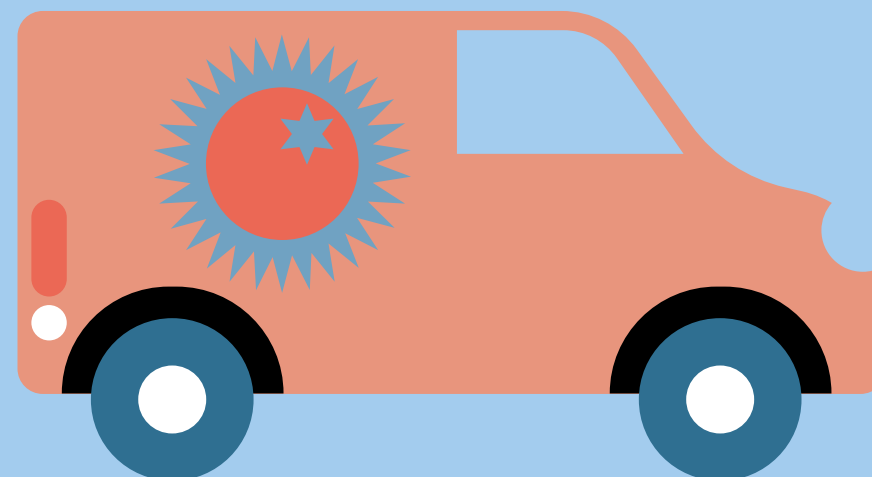


更多信息:

加泰罗尼亚大区政府企业通道



商铺卫生要求



我想居住在 清洁的城市中



如何贡献一己之力?

- 使用垃圾桶，但**垃圾袋需要扔到相应的垃圾箱内**。
 - 给垃圾分类，并投放到相应的垃圾箱。
 - 蓝色：纸张和纸板。
 - 绿色：玻璃。
 - 黄色：塑料或金属类轻包装。
 - 棕色：有机垃圾。
 - 灰色：其他垃圾。
- 温馨提醒：除此之外，城市还配备了废弃电池、药物和服装各自特定的收集箱、[烹饪废油收集点](#)和城市[绿色收集点](#)。
- 下水道不是垃圾填埋场：
扔进下水道的东西会直接汇入大海。
 - 请遵守废旧家具和物品的处理规定。
(家具、床垫、电器等)
免费上门收取。
请致电 933 857 312
或将它们送到 [垃圾场](#)。
违反规定会受到经济处罚。
 - 尊重公共设施和建筑外墙：禁止粘贴海报和涂鸦。
 - 请勿在公共道路上拍打清洁地毯、桌布和衣服等。
 - 规定的室外植物浇水时间为23点至7点，但请注意不要浇湿街道。

- 对于属于您的人行道段、内院、私人走道、停车场坡道、外墙等，请保持其清洁。
- 车辆故障后需通知拖车公司把车从街上拖走。
- 停车后请关闭发动机。



废旧物品、家具、器具 和特殊垃圾要送到哪里？

家具收取

免费上门收取。
请致电 933 857 312。

违反规定会受到经济处罚。

绿色收集点

小型废物收集点站（收取烹饪废油、打印机墨盒、小型家电等）。

本市有2个：

1. Can Calvet Fundació

Tallers 绿色收集点

地址：Carrer Almogàvers, s/n

2. Punt Verd del

Raval/ 绿色收集点

Parc dels Pins

地址：Carrer dels Pirineus, (s/n)

垃圾场

地址：Carretera de la Roca, BV-5001, km. 6

电话：649 485 931

每周五，流动垃圾站会去本市各个城区收取废品。请登录网页查询时间表和停靠点。



在城市出行.....

温馨提醒：

最健康和最环保的城市出行方式是
步行、骑自行车或使用公共交通工具。



步行时如何做到文明出行？

- 遵守交通信号和优先权，特别是在有红绿灯的交叉路口。

请查询以下网页获取步行路线信息：

- [Metrominuto](#): 城市主要步行路线和到达所需时间查询工具。
- [Camins escolars](#): 方便中小學生上下學的步行路線網絡。

请注意：

在所有的行人专用区、步行区和住宅街道（单一平台），行人比车辆有优先权。

骑自行车时如何做到文明出行？

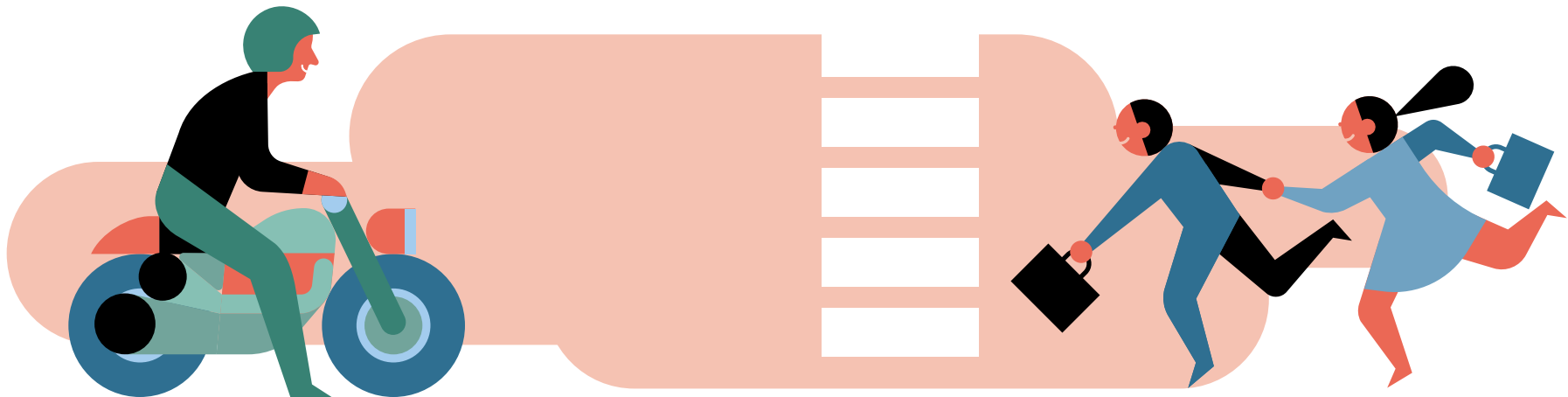
- 遵守道路标志和红绿灯。以正确的方式骑行。
- 使用自行车道。如果没有，可以使用最靠近人行道的车道。
- 不戴耳机，不接电话。

注意周围的情况。

- 行驶中如要变道请打信号。
- 天黑时需安置灯和反光元件。
- 16岁以下未成年人需佩戴头盔。
- 自行车要停靠在专门的车位上。
- 在不妨碍交通的前提下，也可将自行车固定在街道设施上。

请注意：

在摄入酒精或毒品后骑自行车是违法行为。



用滑板车时如何做到文明出行?

- 骑行时不能带人。
- 在人行道和行人区外骑行。
- 出于安全考量，尽可能使用自行车道。
- 遵守道路信号和红绿灯。
- 不戴耳机，不用手机。
- 强烈建议佩戴头盔。
- 滑板车时速不得超过25公里/小时。
- 晚上要安置灯和反光元件。
- 行驶中如要变道请打信号。
- 超过16岁才可使用滑板车。

请注意:

在摄入酒精或毒品后骑滑板车是违法行为。

开车或骑摩托车时如何做到文明出行?

- 遵守道路和人行岛入口标志，特别是最高限速。
- 在专用区和优先区（单一平台住宅街道、步行区、步行岛等）尊重行人和自行车的优先权。
- 减少发动机、扩音器、喇叭、突兀的加速和刹车等发出的噪音。
- 尊重自行车、行人、滑板车等更容易受到伤害的用户。保持安全距离。
- 针对儿童上下学，请记得本市配有专用道路，供学生自主安全地步行上学。
- 车辆故障后需通知专门的拖车公司把车从大街上拖走，也可联系当地警察解决。
- 停车后请关闭发动机。
- 将车辆按照现行规定停靠在专门的地方。
- 尊重为行为不便的人士保留的车位。

- 摩托车/轻便摩托车只能停靠在超过4米宽的人行道上，且车辆到墙面距离至少要留出3米，以供行人使用。

在下列情况下，警察可能会将车拖走：

- 车辆警报器激活，打扰邻居。
- 停车位置不当。
- 在道路上同一地点停放超过一个月或车况不佳（轮胎瘪了、玻璃破了等）。
- 没有车险。

请注意：

在摄入酒精或毒品后驾驶车辆是违法行为。



更多信息：

市政停车区时间表



蓝区



市政拖车场

地址：Carrer del President Companys, 41-43

电话：93 466 13 42

Policia Local 警察总局

地址：Carrer de Sant Jordi, 40

电话：93 462 40 10

宠物 是你的好伴侣



照顾好宠物的同时 如何爱护我们的城市？

- 在市政厅的动物普查中登记您的宠物。
- 给宠物放置识别芯片并接种疫苗。
- 收集和清理宠物粪便残留，用水稀释小便。
- 在家中清洁并刷洗宠物。
- 在街上时始终系好颈链。
- 避免发出噪音，特别是晚上22点到早上8点间。

违反规定会受到经济处罚。

更多信息：

宠物普查：

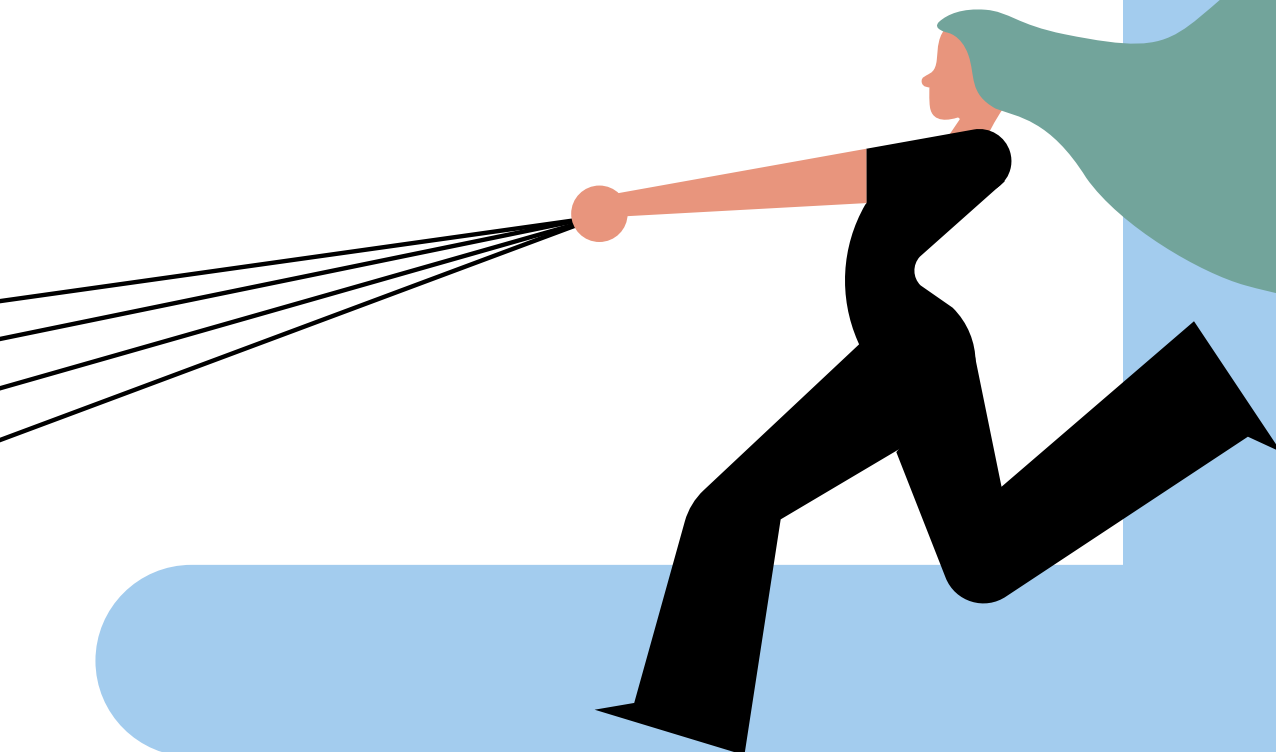
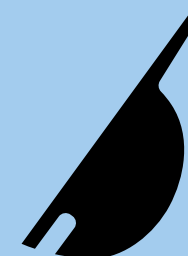
市民咨询和接待办公室 (OIAC)

现场办理

需提前预约

地址：Plaça de la Vila, 1

电话：934 624 040 – 934 624 032



我很喜欢 城市绿地



应该如何爱护绿地?

— 尊重并爱护城市所有的景观区。

在Parc Fluvial del Besòs-贝索斯河流公园时:

如果在公园里骑自行车:

- 需尊重行人优先权。
- 时速不超过20公里。

如果和宠物一起出行:

- 请收拾粪便。
- 给宠物系上颈链，避免下河。

请注意:

该地不允许游泳。

在Parc de la Serralada de Marina-玛丽娜山脉公园时:

- 仅在标注的道路或小路行走。
- 把垃圾带回家处理或扔到收集点。
- 禁止在指定区域之外生火或烧烤。
- 对可能引发火灾的事物和行为持谨慎态度，如烟头、驾驶机动车或乱扔垃圾。

更多信息:

Parc Fluvial del Besòs-贝索斯河流公园



Parc de la Serralada de Marina-玛丽娜山脉公园



实用信息：

— [市民咨询接待办公室 \(OIAC\)](#)

地址：Plaça de la Vila, 1
电话：934 624 040 – 934 624 032
电子邮件：oiac@gramenet.cat

— [市消费者信息办公室 \(OMIC\)](#)

地址：Plaça d'en Vilaseca, s/n
电话：934 624 090
电子邮件：omic@gramenet.cat

— [女性咨询和资源中心 \(CIRD\)](#)

La CIBA – 地址：Passeig de Llorenç Serra, 64 电话：934 661 411 – 690 879 615
电子邮件：cird@gramenet.cat

— [社会接待基础小组 \(EBAS\)](#)

为处于社会风险或被排斥的个人和家庭提供基本帮助。
市内有数个办公室。
可登录网页查找离家最近的一个。

— [市就学办公室 \(OME\)](#)

地址：Rambla de Sant Sebastià, 98 – 100
电话：934.624.058
电子邮件：escolaritzacio@gramenet.cat

— 共存、社区活力和文明行为服务

[邻里社区调解帮助小组](#)

处理和帮助解决邻里冲突。
Centre Cívic Fondo- 地址：Carrer Wagner, 19
电话：93 392 27 14
电子邮件：equipmediadors@gramenet.cat

[外国人信息和咨询中心 \(CIAPE\)](#)

为新来的移民提供接待和帮助
Centre Cívic Pins: 地址：Carrer dels Pirineus,2
电话：934 663 940
电子邮件：ciape@gramenet.cat

[文明监督员小组](#)

咨询和推广文明行为。
电子邮件：santacolomacivica@gramenet.cat

— **晚间巡视员 (serenos) :**

在晚间提供帮助。
可在晚上陪您回家。
服务时间：23:30-6:30
(除10月18日外，全年提供服务)。
电话：674 213 777

— [公众健康部](#)

地址：Carrer de Rafael de Casanovas, 85, 3r
电话：934 624 000
电子邮件：salutpublica@gramenet.cat

— [Santa Coloma de Gramenet 市警察局](#)

地址：Carrer de Sant Jordi, 40
电话：934 62 40 10

— [市住房办公室 \(OLH\)](#)

响应市民的住房需求，是**能源贫困检测和减少的服务点**。

地址：Plaça José Cámara de la Hoz, s/n

电话：933 924 745

电子邮件：informacio@gramepark.cat

— [Grameimpuls](#)

地址：Carrer de Rafael de

Casanovas, 40

电话：934 661 565

电子邮件：informacio@grameimpuls.cat

— [公共图书馆网](#)

市内共有四个公共图书馆 (Central、Can Peixauet、Fondo 和 Singuerlín)

可登录网页查询地址和开放时间。

— [Mas Fonollar 青年资源中心](#)

地址：Carrer de Sant Jeroni, 1-3

电话：93.385.55.01

电子邮件：masfonollar@gramenet.cat

— [市民中心网络](#)

为协会和个人提供的开展各类活动的公共设施。

本市有14个市民中心。

可登录网页查找每个中心的联络信息和活动内容。

— [实体咨询办公室 \(OAE\)](#)

电话：649 384 344

电子邮件：oficinaentitats@gramenet.cat

— [志愿者中心](#)

Santa Coloma de Gramenet 市政厅

地址：Plaça de la Vila (sense número)

电话：934 624 079 (分机 4079) - 646 058 979

电子邮件：puntvoluntariat@gramenet.cat

Facebook: @punt.delvoluntariat

SANTA COLOMA 文明市民 便捷指南



Ajuntament
de Santa Coloma
de Gramenet



A Santa Coloma,
el civisme és vida!

合作单位：



AMB: Desenvolupament
Social i Econòmic



Diputació
Barcelona

本指南另有：

- 加泰罗尼亚语
- 西班牙语
- 英语
- 阿拉伯语
- 乌尔都语